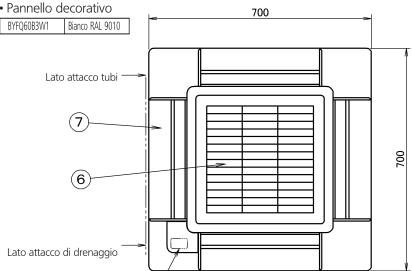


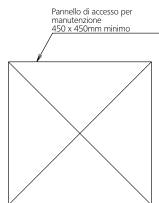
FFQ50-60C

• Pannello decorativo

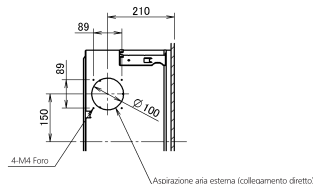
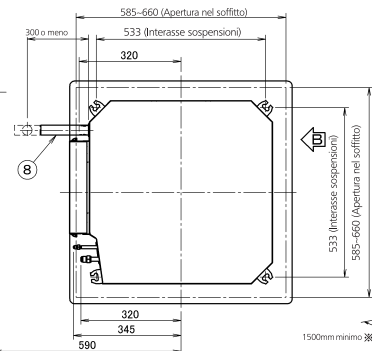
BYFQ60B3W1 | Bianco RAL 9010



Nota 2. A Vista secondo la direzione della freccia



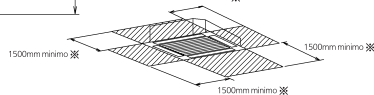
Pannello di accesso per manutenzione 450 x 450mm minimo



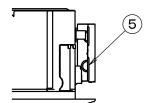
B Vista secondo la direzione della freccia

• Spazio necessario

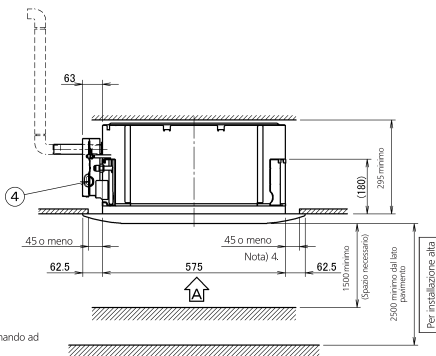
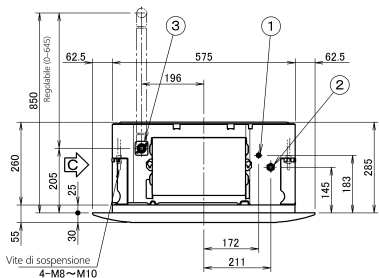
1500mm minimo



※ Quando la griglia di mandata d'aria è chiusa, lo spazio minimo richiesto è di 200 mm



C Vista secondo la direzione della freccia



1	Attacco del tubo dell'acqua	Ø 6,4 Attacco a canalina
2	Attacco del tubo del gas	Ø 12,7 Attacco a canalina
3	Attacco della linea di drenaggio	VP20 D.E. Ø 20
4	Connessione dell'alimentazione	
5	Codice telecomando e connessione cavi di controllo	
6	Griglia di mandata aria	
7	Aspiratore polvere	
8	Tubo flessibile di scarico (opzionale)	D.I. Ø 25 (8x3x1)

Per installazione alta

Nota:

1. Posizione etichetta del produttore
Etichetta "S" del per unità interna: sul diffusore all'interno della griglia di aspirazione
Etichetta "S" del per pannello decorativo: sul telaio all'interno della griglia di aspirazione
2. In caso di utilizzo comando ad infrarossi - questa è la posizione del ricevitore. Per i dettagli fare riferimento al disegno del telecomando ad infrarossi.
3. Se si superano i 30°C e l'80% di UR in corrispondenza del soffitto, se vi è immissione di aria fresca in corrispondenza del soffitto, oppure se l'unità funziona 24 ore al giorno è necessario un ulteriore isolamento (spessore 10mm o maggiore, in lana di vetro o schiuma di polietilene).
4. Se l'installazione è accettabile fino ad un massimo di 660 mm quadrati di apertura del soffitto, mantenere una distanza di 45mm o inferiore tra l'unità principale e l'apertura del soffitto, in modo da poter sovrapporre i pannelli.