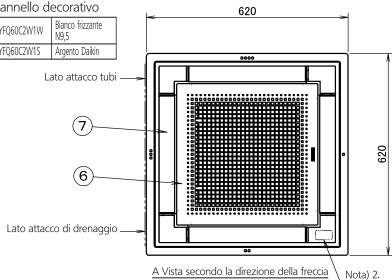


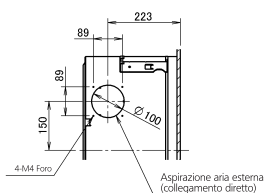
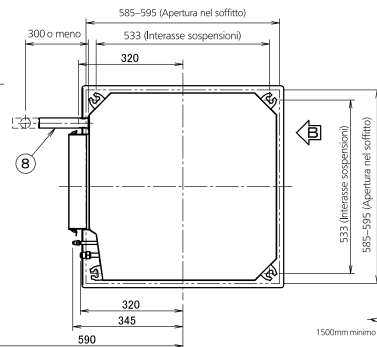
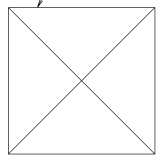
FFQ50-60C

• Pannello decorativo

BYFQ60CZW1W	Bianco frizzante M&S
BYFQ60CZW1S	Argento Daikin

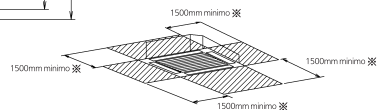


Pannello di accesso per manutenzione 450 x 450mm minimo

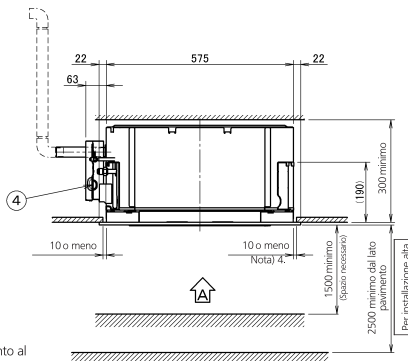
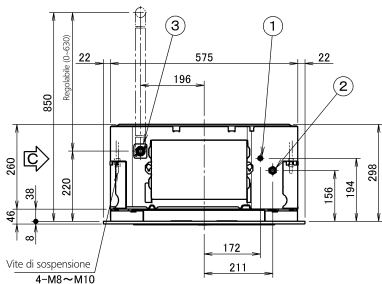


B Vista secondo la direzione della freccia

- Spazio necessario



※ Quando la griglia di mandata d'aria è chiusa, lo spazio minimo richiesto è di 200 mm



1	Attacco del tubo del Inaudo	Ø 6,4 Attacco a cartello
2	Attacco del tubo del gas	Ø 12,7 Attacco a cartello
3	Attacco della linea di drenaggio	VP20 (D.E. Ø 20)
4	Connessione dell'alimentazione	
5	Codice telecomando e connessione cavi di controllo	
6	Griglia di mandata aria	
7	aspirazione polvere	
8	Tubo flessibile di scarico (opzionale)	D.I. Ø 25 (Acita)

Nota:

1. Posizione etichetta del produttore
Etichetta 'S' del per unità interna: sul diffusore all'interno della griglia di aspirazione
Etichetta 'S' del per pannello decorativo: sul telaio all'interno della griglia di aspirazione
2. In caso di utilizzo comando ad infrarossi - questa è la posizione del ricevitore. Per i dettagli fare riferimento al disegno del telecomando ad infrarossi.
3. Se si superano i 30°C e l'80% di UR in corrispondenza del soffitto, se vi è immissione di aria fresca in corrispondenza del soffitto, oppure se l'unità funziona 24 ore al giorno, è necessario un ulteriore isolamento (spessore 10mm o maggiore, in lana di vetro o schiuma di polietilene).
4. Anche se sono accettabili impianti con un'apertura massima fino a 595mm quadrati a soffitto, lasciare uno spazio pari o inferiore a 10mm tra l'unità principale e l'apertura del soffitto in modo da assicurare la sovrapposizione ai pannelli del soffitto.