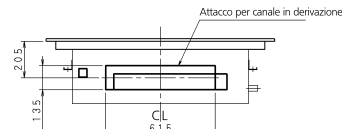
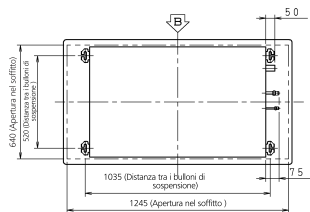
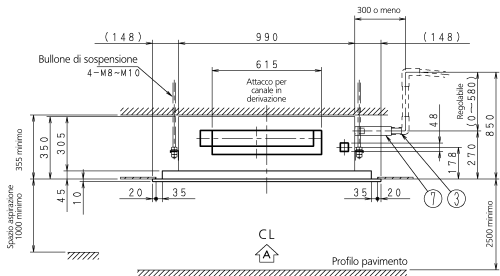
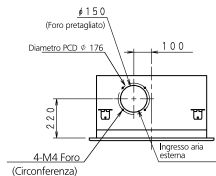


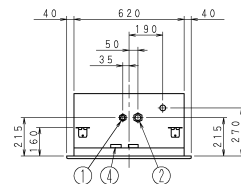
FXCQ50A



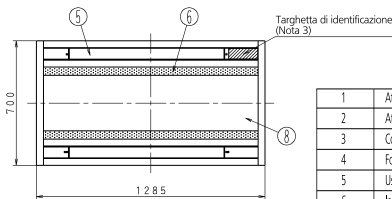
B Vista



A Vista



Spazio necessario



A Vista

1	Attacco liquido	Ø 6,4mm Attacco a cartella
2	Attacco della linea del gas	Ø 12,7mm Attacco a cartella
3	Collegamento del tubo di scarico	VP25 (D.E. Ø 32, D.I. Ø 25)
4	Foro passaggio cavo di alimentazione	
5	Uscita dell'aria	
6	Ingresso dell'aria	
7	Tubo di drenaggio (Accessorio)	D.E. Ø 32 (Lato collegamento corpo principale: D.E. Ø 28)
8	Pannello d'aspirazione	

Note:

- Posizione etichetta del produttore
Etichetta del produttore per unità interna:
Superficie coperchio quadro elettrico, lato interno pannello di aspirazione
Etichetta produttore per pannello decorativo:
Superficie telaio del pannello, lato interno pannello di aspirazione
- Quando si installano accessori optional riferirsi alle istruzioni che li corredano.
- In caso di utilizzo comando ad infrarossi - questa è la posizione del ricevitore
Per i dettagli fare riferimento al disegno del telecomando ad infrarossi.
- Se le condizioni di temperatura e umidità nel soffitto superano i 30°C con un'umidità relativa pari all'80% sarà necessario un ulteriore isolamento.
Isolante: Spessore minimo di 10 mm, lana di vetro o polietilene espanso.
- Si prega di non posizionare oggetti che potrebbero bagnarsi e danneggiarsi sotto un'umidità interna.
Se il tasso di umidità è pari o superiore all'80%, in caso di uscita di scarico ostruita o filtro dell'aria sporco può verificarsi la fuoriuscita di condensa.