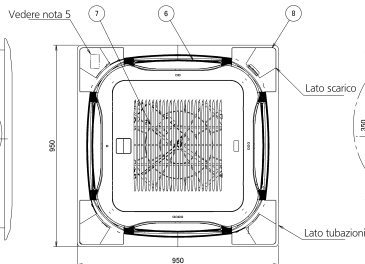
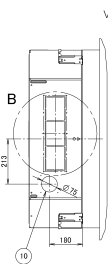
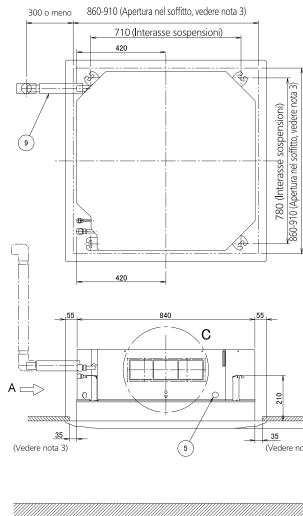
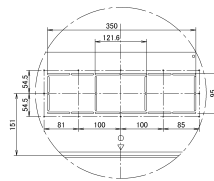


FXFQ80-125A

con pannello autopulente

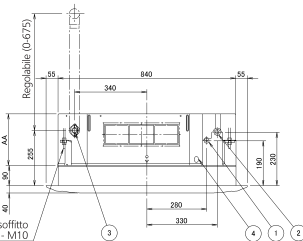


Dettaglio B
2 punti opposti



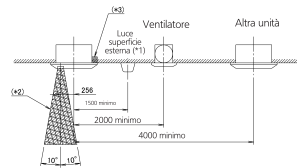
Dettaglio C
2 punti opposti

- 1 Attacco del tubo del liquido
- 2 Attacco del tubo del gas
- 3 Attacco della linea di drenaggio
- 4 Foro di ingresso alimentazione
- 5 Foro di ingresso cablaggio trasmissione
- 6 Apertura mandata aria
- 7 Griglia dia spirazione aria
- 8 Copertura decorativa d'angolo
- 9 Tubo di drenaggio
- 10 Foro pretagliato



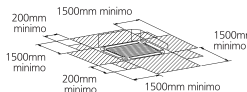
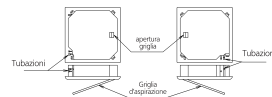
Vista A

Rispettare le distanze indicate nella figura sottostante.



- (*1) Non applicabile in caso di montaggio in presenza di luce.
- (*2) Spazio necessario per il passaggio del tubo di un aspiratore.
- (*3) Tenere libero lo scarico del pannello decorativo.

Istruzioni d'installazione



Spazio necessario

Nel caso in cui l'apertura di mandata sia chiusa con l'elemento di tenuta opzionale, è possibile ridurre la distanza di 1500 mm a 500 mm sul lato chiuso.

AA	Modello
246	FCQG100-140F, FXFQ80-100A
288	FCQHG71-140F, FXFQ125A

Note:

1. Posizione delle targhette:
 - Corpo unità: sul coperchio del quadro elettrico.
 - Pannello decorativo: sul telaio del pannello, lato tubazioni, sotto al coperchio angolare.
2. Quando si installano accessori optional riferirsi alle istruzioni che li corredano.
 - Per il kit aspirazione aria esterna è necessario un foro di ispezione.
3. Assicurarsi che lo spazio tra il soffitto e la cassette non sia superiore a 35 mm.
 - MAX apertura del soffitto: 910 mm.
4. Se le condizioni ambientali superano i 30°C e l'80% di umidità relativa a livello del soffitto o se viene indotta aria nel soffitto, è necessario un ulteriore isolamento (policellulosa espansa, spessore 10 mm o superiore).
5. Se si utilizza un kit sensore, questa posizione sarà occupata dal sensore. Per maggiori informazioni, fare riferimento al disegno del kit sensore.