

Il testo in inglese corrisponde alle istruzioni originali. Le altre lingue sono traduzioni delle istruzioni originali.

Visitare il sito <http://www.daikineurope.com/support-and-manuals/product-information/> per vedere le guide di consultazione per l'utente più dettagliate.

Installazione: vedere pagina 2.

**FUNZIONAMENTO**

**1. Precauzioni generali di sicurezza**

⚠ Si veda anche il manuale d'uso in dotazione all'unità esterna e all'unità interna.

Si prega di leggere attentamente queste "1. Precauzioni generali di sicurezza" prima di installare delle apparecchiature di condizionamento dell'aria e assicurarsi che l'installazione avvenga correttamente.

Il mancato rispetto di queste istruzioni può comportare danni alla proprietà o lesioni alle persone, che potrebbero essere gravi a seconda delle circostanze.

**AVVISO**  
 ⚠ **NON** giocare con l'unità o con il relativo comando a distanza. Un uso improprio da parte di bambini potrebbe compromettere le funzioni fisiche e nuocere alla salute.

**AVVISO**  
 ⚠ Non smontare il comando a distanza. Toccare le parti interne potrebbe provocare incendi e scosse elettriche. Consultare il rivenditore Daikin di zona o un negozio autorizzato per fare eseguire le ispezioni interne e le regolazioni.

**AVVISO**  
 ⚠ Per evitare scosse elettriche, non azionare con le mani bagnate.

**AVVISO**  
 ⚠ **NON** modificare o riparare il comando a distanza. Si potrebbero provocare incendi e scosse elettriche. Consultare il rivenditore Daikin di zona.  
 ■ **NON** spostare né reinstallare il comando a distanza facendo da sé. Un'installazione non corretta potrebbe dare luogo a scosse elettriche o incendi. Consultare il rivenditore Daikin di zona.  
 ■ **NON** usare materiali infiammabili (es.: spray per capelli o insetticidi) vicino al prodotto. Non pulire il prodotto con solventi organici come, ad esempio, diluenti per vernici. L'uso di solventi organici potrebbe causare al prodotto danni da fessurazione, scosse elettriche o incendi.

**2. Caratteristiche e funzioni**

Il BRC1E53 è un comando a distanza da stato dell'arte che offre il completo controllo della vostra installazione.

- 1 **COMANDO A DISTANZA DI BASE**  
 Il comando a distanza di base offre le seguenti funzioni:  
 ■ ACCESO/SPENTO,  
 ■ cambio della modalità di funzionamento,  
 ■ regolazione della temperatura,  
 ■ regolazione della velocità di ventilazione,  
 ■ regolazione della direzione aria.

- 2 **FUNZIONE DELL'OROLOGIO**  
 Le funzioni dell'orologio sono:  
 ■ orologio con l'ora in tempo reale formato 12/24 ore,  
 ■ ora legale automatica.

- 3 **FUNZIONE IMPOSTAZIONE**  
 Le funzioni del timer di impostazione sono:  
 ■ per ogni giorno della settimana, si possono programmare fino a un massimo di 5 azioni,  
 ■ si possono programmare 3 impostazioni indipendenti,  
 ■ l'impostazione può essere attivata/disattivata in qualsiasi momento,  
 ■ in relazione con una temperatura di raffreddamento e/o una temperatura di riscaldamento oppure con un'operazione di SPEGNIMENTO (con o senza temperatura home leave),  
 ■ la voce "ultimo comando" subentra al comando precedente fino al comando impostato successivo.

- 4 **TEMPERATURA HOME LEAVE**  
 La funzione della temperatura home leave mantiene la temperatura ambiente entro una gamma specifica quando gli occupanti rimangono fuori più a lungo e l'aria condizionata è SPENTA.

- 5 **COMANDI/FUNZIONI INIBITE**  
 I pulsanti, le funzioni e/o i modi possono essere bloccati per limitare la possibilità d'intervento dell'utente.

- 6 **POSSIBILITÀ DI DISPLAY DETTAGLIATO**  
 Possibilità aggiuntiva di visualizzare la temperatura esterna o la temperatura ambiente.

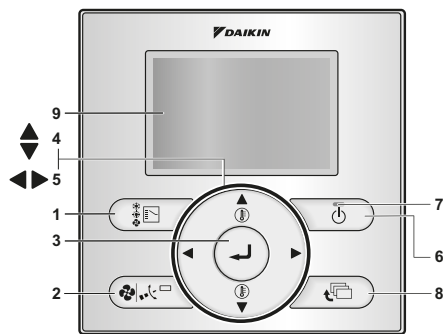
- 7 **Rotazione cicli di servizio**  
 Unità di riserva automatica e rotazione automatica per massimizzare la durata utile del vostro condizionatore.

- 8 **Gestione della domanda**  
 Creazione di un programma di riduzione del consumo energetico.

- 9 **Modalità silenziosa**  
 Programmate una modalità silenziosa per le vostre unità esterne.

- 10 **INTERBLOCCO CON 2 SEGNALI ESTERNI**  
 (Disponibile soltanto se è collegato l'adattatore a ingresso digitale BRP7A51)  
 ■ Si possono collegare fino a due contatti interruttore (contatto B1 e B2).  
 ■ Applicazione tipica: interblocco hotel con contatto B1 per finestra e contatto B2 per chiave a scheda da reperire in loco.

**3. Nome e funzione degli interruttori**



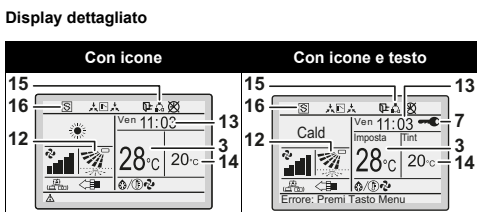
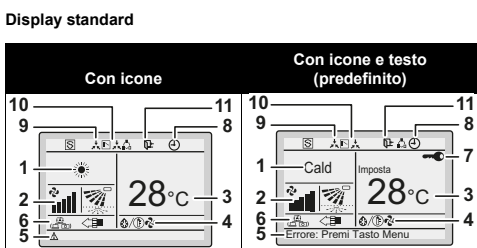
- 1 **PULSANTE SELETTORE DELLA MODALITÀ DI FUNZIONAMENTO**  
 Per selezionare la modalità di funzionamento preferita.
- 2 **PULSANTE DI IMPOSTAZIONE DELLA VELOCITÀ DI VENTILAZIONE/DIREZIONE ARIA**  
 Per accedere alla schermata di impostazione della velocità di ventilazione/direzione aria.
- 3 **PULSANTE MENU/INVIO**  
 Per accedere al Menu Principale o alla voce d'impostazione selezionata.
- 4 **PULSANTE SU/GIÙ**  
 Per aumentare/abbassare la temperatura impostata, per evidenziare la voce successiva nella parte superiore/inferiore o per cambiare la voce selezionata.
- 5 **PULSANTE DESTRA/SINISTRA**  
 Per evidenziare la voce successiva nella parte destra/sinistra.
- 6 **PULSANTE ACCESO/SPENTO**  
 Per accendere o spegnere il sistema.

**INFORMAZIONI**  
 Questo è l'unico pulsante che funziona quando non è accesa la retroilluminazione.

- 7 **SPIA FUNZIONAMENTO**  
 Si illumina durante il funzionamento o lampeggia se si verifica un guasto.
- 8 **PULSANTE ANNULLA**  
 Per tornare alla schermata precedente.
- 9 **Display a cristalli liquidi (con retroilluminazione)**  
 Premendo un qualsiasi pulsante di funzionamento, la retroilluminazione si illumina per circa 30 secondi. Quando l'unità interna è controllata da 2 comandi a distanza, si illumina la retroilluminazione del comando a distanza azionato per primo.

**4. Nome e funzione delle icone**

Per passare dal display standard al display dettagliato, vedere "17.4 Per selezionare la modalità display".



Modo funzionamento			
Freddo	Caldo	Vent	Purificaz
Ventola	Deumidif.	Auto (Fred)	Auto (Cald)

- 1 **MODALITÀ DI FUNZIONAMENTO**  
 Freddo, Caldo, Vent, Purificaz, Ventola, Deumidif., Auto (Fred), Auto (Cald).
- 2 **VELOCITÀ VENTILATORE**  
 Indica la velocità del ventilatore impostata per il condizionatore d'aria. Se il condizionatore d'aria non dispone della funzione di controllo velocità ventilatore, la velocità del ventilatore non verrà visualizzata.
- 3 **DISPLAY DELLA TEMPERATURA IMPOSTATA/HOME LEAVE**  
 Quando l'unità è accesa, **Imposta** indica le temperature che sono impostate per il condizionatore d'aria.
- 4 **SBRINAMENTO/AVVIAMENTO A CALDO**  
 Indica che è attiva la modalità sbrinamento/avviamento a caldo.
- 5 **MESSAGGIO**  
 Possono essere visualizzati dei messaggi.

- 6 **VENTILAZIONE/PURIFICAZIONE**  
 ■ Le icone della modalità ventilazione (solo HRV) (AUTO, ERV, BYPASS).  
 ■ L'icona dell'unità di purificazione aria indica che è in funzione l'unità di purificazione dell'aria (opzione).

- 7 **DISPLAY**  
 Indica che è impostato il bloccaggio o che il pulsante del menu è inibito.
- 8 **DISPLAY**  
 Indica che il timer di impostazione o il timer SPEGNIMENTO è abilitato.
- 9 **DISPLAY**  
 Indica che è necessario impostare l'orologio. La funzione del timer di impostazione non funzionerà finché non si imposterà l'orologio.

- 10 **ICONA COMMUTAZIONE CONTROLLO CENTRALIZZATO**  
 Indica che la commutazione dell'installazione è sotto controllo centralizzato assegnato ad un'altra unità interna o ad un selettore freddo/caldo opzionale collegato all'unità esterna (= comando a distanza principale).

- 11 **ICONA RIPRISTINA**  
 Lampeggia quando l'unità è accesa sotto il controllo home leave.

- 12 **DIREZIONE DEL FLUSSO D'ARIA**  
 Viene visualizzata quando sono impostate la direzione del flusso d'aria e l'oscillazione.
- 13 **OROLOGIO (orologio con l'ora in tempo reale formato 12/24 ore)**  
 Viene visualizzato quando è impostato l'orologio. Se l'orologio non è impostato, verrà visualizzato, - - -.
- 14 **SELEZIONE DETTAGLIATA**  
 Viene visualizzata quando sono selezionate voci del display dettagliato.

- 15 **ROTAZIONE**  
 Indica che un'unità è impostata come riserva e che è abilitata la modalità di rotazione.

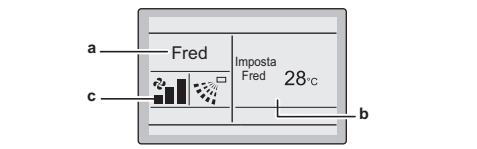
- 16 **MODALITÀ SILENZIOSA**  
 Indica che il sistema HVAC funziona in modalità silenziosa oppure dietro gestione della domanda.

**5. Descrizione delle modalità di funzionamento**

- 1 **FUNZIONAMENTO DEL SOLO VENTILATORE**  
 In questa modalità, circola solo aria senza riscaldamento o raffreddamento.
- 2 **FUNZIONAMENTO DELLA DEUMIDIFICAZIONE**  
 In questa modalità, l'umidità dell'aria viene ridotta con una riduzione minima della temperatura.  
 La temperatura e la velocità ventilatore vengono controllate automaticamente e non possono essere controllate tramite il comando a distanza.  
 Il funzionamento della deumidificazione non è attivabile se la temperatura ambiente è troppo bassa.
- 3 **FUNZIONAMENTO AUTOMATICO**  
 In questa modalità, il controller passa automaticamente dal riscaldamento al raffreddamento, e viceversa, secondo quanto richiesto dal setpoint.
- 4 **FUNZIONAMENTO DEL RAFFREDDAMENTO**  
 In questa modalità, il raffreddamento viene attivato secondo quanto richiesto dal setpoint o dall'operazione limite.
- 5 **FUNZIONAMENTO DEL RISCALDAMENTO**  
 In questa modalità, il riscaldamento viene attivato secondo quanto richiesto dal setpoint o dal funzionamento home leave.
- 6 **VENTILAZIONE (solo HRV)**  
 La modalità ventilazione aziona l'HRV; per ulteriori informazioni, vedere il manuale HRV.

- 7 **TEMPERATURA HOME LEAVE**  
 HOME LEAVE è una funzione che permette di mantenere la temperatura ambiente entro una gamma specifica quando gli occupanti sono assenti e l'aria condizionata è spenta.  
**Ad esempio:**  
 ■ Se la temperatura dell'ambiente scende al di sotto di 10°C, il riscaldamento parte automaticamente. Non appena vengono raggiunti i 12°C, l'unità di comando ritorna al suo stato originale.  
 ■ Se la temperatura dell'ambiente sale oltre 35°C, il raffreddamento parte automaticamente. Non appena vengono raggiunti i 33°C, l'unità di comando ritorna al suo stato originale.  
 Il differenziale può essere regolato nel menu di configurazione Ripristina. La temperatura home leave può essere impostata mentre l'unità è spenta, tramite la schermata base, oppure può essere regolata nell'impostazione.

**6. Metodo di funzionamento di base**



- a Modalità di funzionamento  
 b Temperatura:  
 • Quando l'unità è accesa, **Imposta** indica le temperature che sono impostate per il condizionatore d'aria.  
 • Quando l'unità è spenta, **Riprist** indica le temperature che sono impostate per la funzione home leave.  
 c Velocità ventilatore/direzione del flusso d'aria

- 1 Premere alcune volte **Fred** finché non viene selezionata la modalità di funzionamento **Fred, Cald, Vent, Ventilaz., Deumidif., o Auto** desiderata.  
 2 Premere **Imposta**. La spia di funzionamento si illumina e il sistema inizia a funzionare.  
 3 Usare **▲▼** per impostare la temperatura.

**INFORMAZIONI**  
 Quando il sistema si trova nella modalità **Deumidif. o Vent**, non è possibile impostare la velocità del ventilatore.



- 6 Con l'impostazione della velocità ventilatore selezionata, usare **▲▼** per selezionare la velocità del ventilatore desiderata.

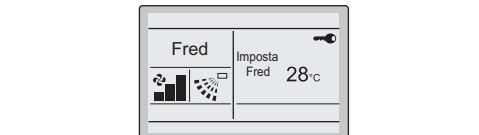
**INFORMAZIONI**  
 Quando il sistema si trova nella modalità **Deumidif. o Vent**, non è possibile impostare la velocità del ventilatore.

- 7 Con l'impostazione della direzione del flusso d'aria selezionata, usare **▲▼** per cambiare l'impostazione in **Oscilla, Pos. 0, Pos. 1, Pos. 2, Pos. 3 e Pos. 4**.

- 8 Premere **Imposta** per visualizzare la schermata di base.  
 9 Premere **Imposta**. La spia di funzionamento si spegne e il sistema cessa di funzionare.

**Funzioni aggiuntive del controller: BLOCCAGGIO**

- 1 Premere **Imposta** per 4 secondi per abilitare la modalità di bloccaggio. Apparirà l'icona del bloccaggio.



- 2 Per annullare la modalità di bloccaggio, premere **Imposta** per 4 secondi. L'icona del bloccaggio scomparirà.

**7. Descrizione delle voci del menu principale**

- 1 **BLOCCA**  
 Per inibire pulsanti, funzioni o modi.
- 2 **ROTAZIONE**  
 Permette di abilitare la funzionalità di rotazione dei cicli di servizio. (Disponibile soltanto con le unità interne che supportano la rotazione dei cicli di servizio)
- 3 **DIREZIONE ARIA/DIREZIONE SINGOLA FLUSSO**  
 (solo se è installata la funzione di flusso d'aria individuale)  
 Permette di impostare la direzione aria individualmente ogni 4 flap.
- 4 **AVVIO RAPIDO<sup>1</sup>** (solo SkyAir)  
 Per impostare rapidamente la temperatura ambiente ad un livello confortevole.
- 5 **VENTILAZIONE**  
 Per impostare la velocità ventilatore e la modalità ventilazione (solo HRV).
- 6 **OPZ. RISPARMIO ENERGETICO**

- Consente di limitare la gamma delle temperature d'impostazione e visualizzare l'Indicaz. Potenza elettrica.  
 ■ Impostazione del range di setpoint  
 ■ Lista impost Economy  
 ■ Config Home Leave  
 ■ Imp Sensore presenza<sup>1,2</sup> (Solo se è installato il sensore di rilevazione)  
 ■ Disabilita sens pres<sup>1,2</sup> (Solo se è installato il sensore di rilevazione)  
 ■ Resettaggio autom. Setpoint  
 ■ Timer SPEGNIMENTO  
 ■ SPEGNIM. automatico  
 Per maggiori informazioni, vedere la guida dettagliata di consultazione per l'utente<sup>3</sup>  
 ■ Indicaz. Potenza elettrica<sup>1</sup>

1. Questa funzione non è compatibile con le unità SkyAir RR+RQ.  
 2. In caso di un sistema a funzionamento simultaneo, esso viene controllato dal sensore presenza montato nell'unità interna principale. La guida di consultazione per l'utente e la guida di consultazione per l'installatore dettagliate sono disponibili sul sito <http://www.daikineurope.com/support-and-manuals/product-information/>.

- 7 **IMPOSTAZIONE<sup>4</sup>**  
 Serve a impostare l'ora di avvio e l'ora di arresto del funzionamento per qualsiasi giorno della settimana. Si possono configurare fino a 5 azioni al giorno. Possono essere selezionate entrambe le modalità di funzionamento (normale e ripristina). Inoltre, possono essere configurate le impostazioni delle ferie e il n. d'impostazione.

- 8 **INFORMAZIONI DI MANUTENZIONE**  
 Questa voce viene usata per visualizzare le informazioni sui contatti per l'assistenza e sul modello.

- 9 **IMPOSTAZIONE CONDIZIONI**  
 Per impostare il contrasto del display a cristalli liquidi. Inoltre, permette di passare dal display standard al display dettagliato, e viceversa. Se è selezionato display dettagliato, si possono cambiare le impostazioni del display dettagliato. È anche possibile impostare la **Modalità silenziosa** e la **Prevenzione correnti aria**.

- 10 **IMPOSTAZIONE ATTUALE**  
 Mostra una lista dell'impostazione attuale per le voci disponibili.

- 11 **ORA & CALENDARIO**  
 Permette di regolare la data e l'ora. L'ora può essere visualizzata nel formato 12 ore oppure 24 ore.

- 12 **LINGUAGGIO**  
 Permette di impostare il linguaggio visualizzato.

**8. Blocco**

- 1 Visualizzazione del menu principale.  
 2 Premere il pulsante **Imposta** per 4 secondi.  
 3 Usare **▲▼** per selezionare la voce **Blocca** e premere **Imposta**.  
 4 Usare i sottomenu per inibire i pulsanti, le funzioni o le modalità. Per maggiori informazioni, vedere la guida dettagliata di consultazione per l'utente<sup>3</sup>.

**9. Rotazione**

- 1 Visualizzazione del menu principale.  
 2 Premere il pulsante **Imposta** per 4 secondi.  
 3 Usare **▲▼** per selezionare la funzione **Rotazione** e premere **Imposta**.  
 4 Usare il sottomenu per l'azione **Abilita o Disabil. Rotazione** e per configurare il ciclo di rotazione. Per maggiori informazioni, vedere la guida dettagliata di consultazione per l'installatore<sup>3</sup>.

**10. Direzione aria<sup>1</sup>/Direzione singola flusso**

Per maggiori informazioni, vedere la guida dettagliata di consultazione per l'utente<sup>3</sup>.

**11. Avvio rapido (solo SkyAir)<sup>1</sup>**

- 1 Visualizzare il **Menu Principale** e passare al punto (9) per visualizzare la schermata di base (vedere "22. Struttura del Menu Principale" e "Appendice").  
 2 **Avvio Rapido** appare sulla schermata di base quando la funzione Avvio Rapido è ATTIVATA.

**INFORMAZIONI**  
 Ripetere questa procedura per disattivare la funzione **Avvio Rapido**.

**12. Ventilazione**

Solo nel caso sia connesso un HRV. Per ulteriori informazioni, vedere i manuali HRV.

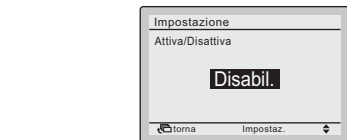
**13. Opz. Risparmio Energetico**

Per maggiori informazioni, vedere la guida dettagliata di consultazione per l'utente<sup>3</sup>.

**14. Impostazione**

**14.1 Per attivare/disattivare l'impostazione**

- 1 Visualizzare la schermata **Impostaz. Attiva/Disattiva** (14.1) (vedere "22. Struttura del Menu Principale" e "Appendice").  
 2 Usare **▲▼** per cambiare l'impostazione in **Abilita** oppure **Disabilita**.



- 3 Premere **Imposta** per visualizzare la schermata di conferma.  
 4 Usare **▲▼** per selezionare **Si** e premere **Imposta**.

**14.2 Per selezionare il numero d'impostazione**

- 1 Visualizzare la schermata **Imposta progr. stagionale** (14.2) (vedere "22. Struttura del Menu Principale" e "Appendice").  
 2 Usare **▲▼** per cambiare l'impostazione in **Impostaz Timer n1, Impostaz Timer n2, o Impostaz Timer n3**.



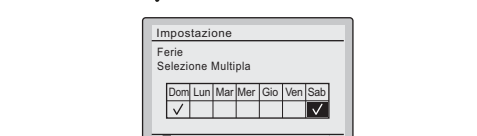
- 3 Premere **Imposta** per visualizzare la schermata di conferma.  
 4 Usare **▲▼** per selezionare **Si** e premere **Imposta**.

4. L'impostazione non sarà disponibile se è collegata un'unità di controllo centralizzata oppure l'adattatore a ingresso digitale BRP7A51.

**14.3 Per utilizzare le ferie**

Il timer d'impostazione sarà disabilitato per i giorni impostati come ferie.

- 1 Visualizzare la schermata **Ferie** (14.3) (vedere "22. Struttura del Menu Principale" e "Appendice").  
 2 Usare **▲▼** per selezionare il giorno desiderato. Premere **▲▼** per visualizzare **✓** per impostare le ferie.

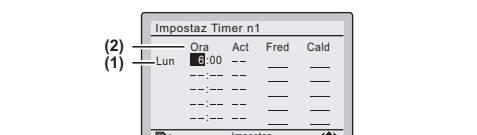


- 3 Premere **Imposta** per visualizzare la schermata di conferma.  
 4 Usare **▲▼** per selezionare **Si** e premere **Imposta**.

**14.4 Per cambiare le impostazioni del n. d'impostazione selezionato**

Il timer d'impostazione sarà disabilitato per i giorni impostati come ferie.

- 1 Visualizzare la schermata **Impostazioni** (14.4) (vedere "22. Struttura del Menu Principale" e "Appendice").  
 2 Usare **▲▼** per selezionare il giorno desiderato (1).  
 3 Usare **▲▼** per evidenziare la voce **Ora** d'inizio funzionamento e **▲▼** per impostare l'**Ora** (2) d'inizio funzionamento desiderata.



- 4 Usare **▲▼** per evidenziare l'azione e **▲▼** per selezionare la voce **Act** desiderata.



**INFORMAZIONE (colonna Act)**

- Esistono 3 tipi di operazioni:  
 1. Possono essere configurati i setpoint della temperatura.  
 2. Possono essere configurati i setpoint della temperatura di ripristino.  
 3. La temperatura e i setpoint della temperatura di ripristino sono disabilitati.

- 5 Usare **▲▼** per evidenziare la temperatura e **▲▼** per selezionare il valore desiderato.

**INFORMAZIONE (colonna Freddo e Caldo)**

**Imposta**: Indica che il punto d'impostazione della temperatura per il freddo/caldo e il punto d'impostazione della temperatura home leave per questo periodo di tempo non sono specificati. Verrà utilizzato l'ultimo setpoint attivo.  
 --: Indica che la funzione ripristina è disabilitata per questo periodo di tempo con l'azione **DISATTIVATA**.

- 6 Per impostare un giorno diverso della settimana, usare **▲▼** per evidenziarlo. Usare **▲▼** per cambiare giorno.  
 7 Per copiare tutte le azioni del giorno precedentemente impostato, premere **Imposta**.

- 8 Una volta completata l'intera impostazione, premere **Imposta** per visualizzare la schermata di conferma.

- 9 Usare **▲▼** per selezionare **Si** e premere **Imposta**.

**15. Autopulizia filtro**

Questa funzione è disponibile solo sul modello il cui pannello dispone della funzione di pulizia automatica del filtro. Deve essere impostata quando l'apparecchio è SPENTO.

**16. Info Manutenzione**

- 1 Visualizzare la schermata **Info Manutenzione** (16) (vedere "22. Struttura del Menu Principale" e "Appendice").  
 2 Nella parte superiore dello schermo apparirà il numero di telefono per le **Info Contatti**. Le informazioni relative al modello dell'**Unità interna** e dell'**Unità esterna** del prodotto compariranno nella parte inferiore dello schermo.

- 3 Premere **Imposta** per tornare al **Menu Principale**.

**17. Configurazione**

**17.1 Per selezionare l'attivazione/disattivazione della modalità silenziosa**

- 1 Visualizzare la schermata delle impostazioni della **Funz. mod. silenzioso**.  
 2 Visualizzare la schermata **Attiva/Disattiva** (17.1) (vedere "22. Struttura del Menu Principale" e "Appendice").  
 3 Usare **▲▼** per selezionare **Abilita** o **Disabil**.  
 4 Premere **Imposta** per visualizzare la schermata di conferma.  
 5 Usare **▲▼** per selezionare **Si** e premere **Imposta**.

**17.2 Per selezionare le impostazioni della modalità silenziosa**

- 1 Visualizzare la schermata delle impostazioni della **Funz. mod. silenzioso**.  
 2 Visualizzare la schermata **Impostazioni** (17.2).  
 3 Usare **▲▼** per selezionare l'**Ora di avvio** o l'**Ora di arresto**.  
 4 Usare **▲▼** per modificare l'ora.



- 5 Premere per visualizzare la schermata di conferma.
- 6 Usare per selezionare **Si** e premere .

### 17.3 Per selezionare la prevenzione correnti aria

- 1 Visualizzare la schermata delle impostazioni **Prevenzione correnti aria** (17.3) (vedere "22. Struttura del Menu Principale" e "Appendice").
- 2 Usare per selezionare **Abilita o Disabil.**
- 3 Premere per visualizzare la schermata di conferma.
- 4 Usare per selezionare **Si** e premere .

### 17.4 Per selezionare la modalità display

- 1 Visualizzare la schermata delle impostazioni **Modalità Display** (17.4) (vedere "22. Struttura del Menu Principale" e "Appendice").
- 2 Usare per cambiare l'impostazione in **Standard** oppure **Dettagli**.
- 3 Premere per confermare l'impostazione. Viene visualizzata la schermata di base.

### 17.5 Per selezionare la voce Display dettagliato

- 1 Visualizzare la schermata delle impostazioni **Visualizza Valore** (17.5) (vedere "22. Struttura del Menu Principale" e "Appendice").
- 2 Usare per cambiare l'impostazione in **Nessuno**, **Temp Aria Esterna**, **Temp aria interna** o **Sistema**.
- 3 Premere per confermare l'impostazione. Viene visualizzata la schermata di base.

### 17.6 Per regolare il contrasto del display a cristalli liquidi

- 1 Visualizzare la schermata delle impostazioni **Regolazione Contrasto** (17.6) (vedere "22. Struttura del Menu Principale" e "Appendice").
- 2 Usare per cambiare contrasto.
- 3 Premere per confermare l'impostazione.

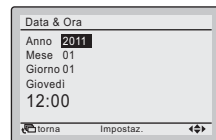
## 18. Impostazione Attuale

- 1 Visualizzare la schermata **Lista stato impostazione** (18) (vedere "22. Struttura del Menu Principale" e "Appendice").
- 2 Viene visualizzata una lista dello stato dell'impostazione attuale.
- 3 Premere per tornare al **Menu Principale**.

## 19. Ora & Calendario

### 19.1 Per impostare la data e l'ora

- 1 Visualizzare la schermata delle impostazioni **Data & Ora** (19.1) (vedere "22. Struttura del Menu Principale" e "Appendice").
- 2 Usare per selezionare e per impostare **Anno**, **Mese**, **Giorno** e ora.



- 3 Premere per visualizzare la schermata di conferma.
- 4 Usare per selezionare **Si** e premere .

### 19.2 Per impostare il formato ora (12/24 ore)

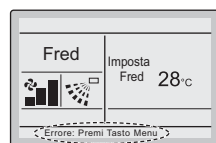
- 1 Visualizzare la schermata delle impostazioni **12H/24H ora** (19.2) (vedere "22. Struttura del Menu Principale" e "Appendice").
- 2 Usare per selezionare **12H** o **24H**.
- 3 Premere per visualizzare la schermata di conferma.
- 4 Usare per selezionare **Si** e premere .

## 20. Linguaggio

- 1 Visualizzare la schermata **Linguaggio** (20) (vedere "22. Struttura del Menu Principale" e "Appendice").
- 2 Usare per selezionare il linguaggio.
- 3 Premere per confermare l'impostazione. Viene visualizzata la schermata di base.

## 21. Visualizzazione di codici errore

- 1 Se si verifica un errore, sulla schermata di base inizierà a lampeggiare il messaggio **Errore: Premi Tasto Menu** o **Avviso: Premi tasto Menu**.



- 2 Premere . Il codice errore si metterà a lampeggiare e verranno visualizzati le **Info Contatti** e le informazioni sul modello.

## 22. Struttura del Menu Principale

Vedere "Appendice".

## INSTALLAZIONE

Per maggiori informazioni, vedere la guida dettagliata di consultazione per l'installatore<sup>1</sup>.

### 1. Precauzioni generali di sicurezza

1. La guida di consultazione per l'utente e la guida di consultazione per l'installatore dettagliate sono disponibili sul sito <http://www.daikineurope.com/support-and-manuals/product-information/>.

**!** Leggete attentamente queste istruzioni prima dell'installazione. Esse spiegano come installare, configurare e usare correttamente l'unità. Tenete questo manuale a portata di mano per poterlo consultare in futuro. Questa opzione è destinata all'uso in combinazione con le unità Daikin. Consultare il manuale d'installazione e d'uso delle unità per le istruzioni di installazione e funzionamento.

Vi preghiamo di leggere attentamente queste "1. Precauzioni generali di sicurezza" prima d'installare il comando a distanza.

Un'installazione o un attacco non corretti di apparecchi o accessori può risultare in scosse elettriche, cortocircuito, perdite, incendio o altri danni agli apparecchi o lesioni personali. In caso di dubbi sulle procedure d'installazione o sull'utilizzo, contattare sempre il proprio rivenditore per avere suggerimenti e informazioni.

**NON** installare il comando a distanza da soli. Un'installazione non corretta potrebbe dare luogo a scosse elettriche o incendi. Consultare il rivenditore Daikin di zona.

**!** Tutti i collegamenti elettrici in loco e i componenti devono essere installati da un installatore e devono essere conformi alla legislazione applicabile.

### AVVISO

Se si utilizza la funzione termostato del comando a distanza, scegliere il luogo dell'installazione tenendo conto che deve trattarsi di un luogo:

- dove è possibile rilevare la temperatura ambiente media,
- che non sia esposto alla luce diretta del sole,
- che sia lontano da fonti di calore,
- che non sia influenzato dall'aria esterna né da correnti d'aria a causa, per esempio, dell'apertura/chiusura della porta,
- in cui il display rimanga pulito,
- in cui la parte anteriore non sia ostruita da ostacoli,
- in cui la temperatura sia compresa tra -10°C e 50°C,
- in cui l'umidità relativa sia del 95% max.

### AVVISO

**NON** installare il comando a distanza:

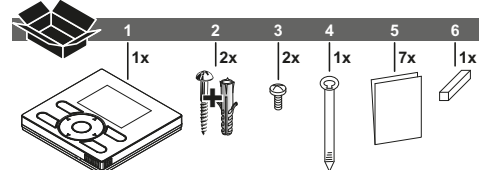
- In prossimità di macchine che emettono radiazioni elettromagnetiche. Le radiazioni elettromagnetiche possono disturbare il funzionamento del sistema di controllo, con il risultato di un guasto all'unità.
- In aree umide o luoghi in cui potrebbe essere esposto all'acqua. Se l'acqua penetra nel comando a distanza, potrebbe verificarsi una scossa elettrica e la parte elettronica interna potrebbe guastarsi.

Una volta terminata l'installazione:

- effettuare una prova di funzionamento per verificare l'eventuale presenza di guasti,
- spiegare al cliente come azionare il comando a distanza, usando la parte **Funzionamento** di questo manuale,
- chiedere al cliente di conservare il manuale per future consultazioni.

**!** Consultare il rivenditore di zona per quesiti relativi allo spostamento ed alla reinstallazione del comando a distanza.

## 2. Componenti inclusi nella scatola



- 1 Telecomando
- 2 Viti da legno + tasselli da muro
- 3 Viti piccole
- 4 Fascetta
- 5 Manuale d'installazione e d'uso
- 6 Ritegno per cablaggio

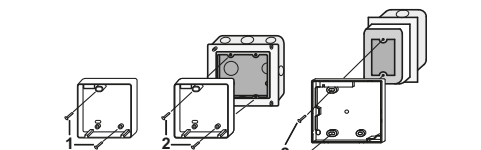
## 3. Rimuovere la parte superiore del comando a distanza

Inserire un cacciavite a lama piatta nelle fessure (1) nella parte inferiore del comando a distanza (in 2 punti), quindi rimuovere la parte superiore del comando a distanza.

### AVVISO

La scheda a circuiti stampati è montata nella parte superiore del comando a distanza. Prestare attenzione a non danneggiare la scheda con il cacciavite.

## 4. Fissaggio del comando a distanza



- 1 per il montaggio in una posizione esposta, fissarlo con le 2 viti da legno incluse (Ø3,5x32) e i tasselli.
- 2 per il montaggio a filo, usare per il fissaggio le 2 viti lavorate alla macchina utensile incluse (M4x16).

Per il quadro elettrico da reperire sul posto, usare l'accessorio opzionale KJB111A o KJB211A.

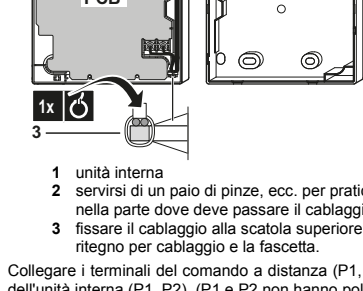
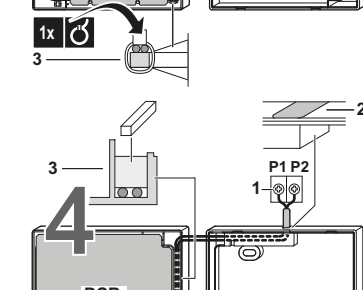
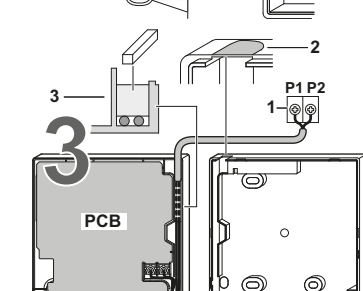
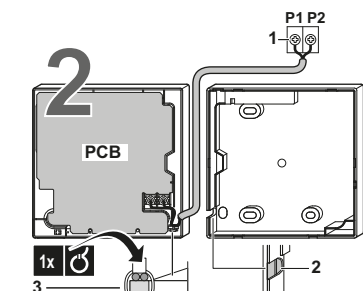
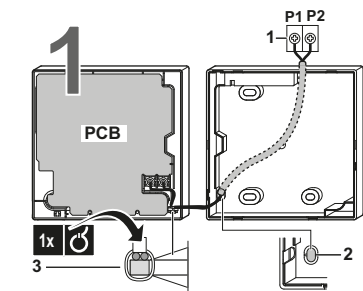
## INFORMAZIONI

Appoggiarlo su una superficie piana. Prestare attenzione a non distorcere il pannello posteriore del comando a distanza serrando eccessivamente le viti di montaggio.

## 5. Cablaggio dell'unità interna

4 metodi:

- 1 dalla parte posteriore,
- 2 da sinistra,
- 3 dalla parte superiore,
- 4 dalla parte centrale superiore.



Collegare i terminali del comando a distanza (P1, P2) e i terminali dell'unità interna (P1, P2). (P1 e P2 non hanno polarità).

## INFORMAZIONI

Il cablaggio deve essere fatto correre lontano dai cavi di alimentazione per prevenire l'acquisizione di disturbi elettrici (disturbi esterni).

### Specifiche del cablaggio

Tipo di cablaggio	Dimensione	Lunghezza totale
Filo o cavo con guaina in vinile	0,75-1,25 mm <sup>2</sup>	≤500 m

## INFORMAZIONI

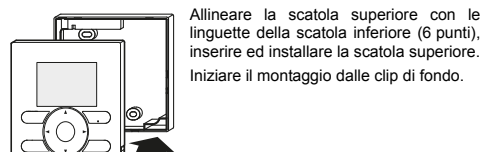
1. Spellare la guaina per il tratto che deve passare attraverso l'interno della scatola del comando a distanza (L). Vedere la figura e la tabella sotto. È importante mantenere il doppio isolamento fino ad attraversare la tacca della scatola del comando a distanza.
2. Per facilitare la posa del cablaggio, è meglio mantenere una differenza di ±10 mm tra la lunghezza dei 2 fili.

Uscita del cablaggio	L
Uscita superiore	±150 mm
Uscita superiore centrale	±200 mm

## 6. Rimontare la parte superiore del comando a distanza

### AVVISO

Durante il montaggio fare attenzione a non pizzicare il cablaggio.



### AVVISO

1. Il quadro elettrico e il cablaggio per il collegamento non sono inclusi.
2. Non toccare direttamente con le mani la scheda a circuiti stampati.

## 7. Accensione

- 1 Inserire l'alimentazione.
- 2 **Controllo collegamento. Attendere Prego.** appare sul display.
- 3 Dopo alcuni secondi, viene visualizzata la schermata di base.

### Se si controlla 1 unità interna o 1 gruppo di unità interne con 2 comandi a distanza

- 1 Inserire l'alimentazione di entrambi i comandi a distanza.
- 2 Stabilire quale è il comando a distanza secondario/principale.
- 3 Quando il messaggio **Codice Errore:U5 - Controllo collegamento. Attendere Prego.** viene visualizzato su entrambi i comandi a distanza, tenere premuto il pulsante del comando a distanza secondario per 4 secondi.
- 4 Ora il comando a distanza secondario visualizza **Controllo Secondario**.

## INFORMAZIONI

Il comando a distanza principale continua a visualizzare **Controllo Principale**.

Dopo alcuni secondi, viene visualizzata la schermata di base. Consultare la guida di consultazione dettagliata dell'installatore<sup>1</sup> per avere istruzioni d'installazione più dettagliate in merito a quanto segue:

- Impostazioni sul posto,
- Metodo dei test di funzionamento (in caso di SkyAir),
- Procedura di controllo della Cronologia Errori,
- Metodo di registrazione del Contatto Manutenzione,
- Conferma dei dettagli registrati,
- Ora & Calendario (vedere anche "19. Ora & Calendario" a pagina 2),
- Linguaggio (vedere anche "20. Linguaggio" a pagina 2),
- Comando inibito,
- Inibizione Funzione,
- Gestione della domanda,
- Rotazione cicli di servizio,
- Interblocco input esterno,
- Modo Singolo Setpoint e Setpoint Doppio,
- File di aggiornamento con Updater.

## MANUTENZIONE

### 1. Precauzioni generali di sicurezza

Per pulire il display a cristalli liquidi e le altre superfici del comando a distanza quando sono sporchi, usare un panno asciutto.

Se risulta impossibile rimuovere lo sporco dalla superficie, imbevverlo lo straccio in detergente neutro diluito con acqua, strizzarlo a fondo e pulire la superficie. Passare quindi sulla superficie un panno asciutto.

### AVVERTENZA

Non usare solventi per vernici, solventi organici o acidi aggressivi.

### AVVERTENZA

Non lavare il comando a distanza. Questo potrebbe causare fughe elettriche e comportare scosse elettriche o incendi.

### AVVERTENZA

Assicurarsi di arrestare il funzionamento del condizionatore d'aria e di spegnere l'interruttore dell'alimentazione quando si procede con la manutenzione. Il mancato rispetto di questa precauzione potrebbe provocare scosse elettriche o lesioni.

### 2. Reset segnale filtro

- 1 Se appare uno dei seguenti messaggi (**Necessario pulire filtro**, **Necessario pulizia filtro&elemento** o **Necessario pulire elemento**) al fondo della schermata di base, è necessario pulire il filtro.
- 2 Dopo aver lavato, pulito o sostituito il filtro o l'elemento, premere per accedere al **Menu Principale**.
- 3 Usare per selezionare **Reset Indicatore Filtro** e premere per resettare il segno del filtro.

## APPENDICE

