

netatmo  
BY  
STARCK®

1

Sostituire un termostato a parete

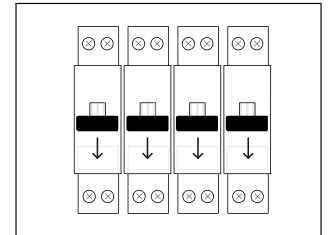
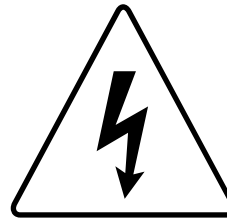


*consultare il video dell'installazione, all'indirizzo:*  
<http://netatmo.com/video1>

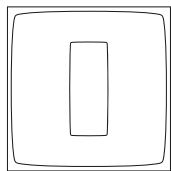
Attenzione!

## Attenzione!

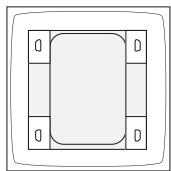
- Leggere attentamente queste istruzioni prima di iniziare l'installazione.
- Il termostato Netatmo deve essere installato in base agli standard applicabili.
- Prima di effettuare qualsiasi intervento, assicurarsi che la corrente elettrica sia assente.



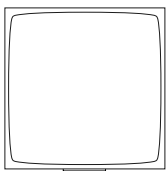
## Nella confezione



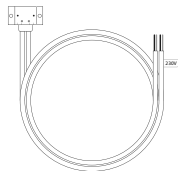
Termostato



(Supporto mobile)\*



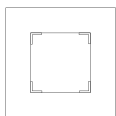
Relè



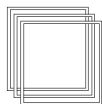
(Adattatore caldaia)\*



Piastra di montaggio



Cornice



Adesivi colorati



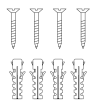
Alimentatore



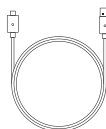
(Nastro)\*



3 pile AAA



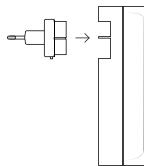
4 viti  
4 tasselli



1 cavo USB

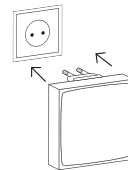
## Relè

①



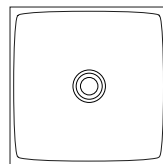
Collegare l'**adattatore** al **relè**.

②



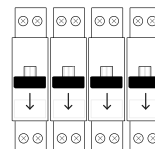
Collegare il **relè** a una presa a muro nella stessa stanza in cui è installato il termostato.

③



Il **relè** lampeggia con una luce bianco.

④



Disattivare la corrente elettrica.

*\* non usato in questa configurazione*

## Identificazione

①

Rimuovere il vecchio termostato.

Scattare una foto del cablaggio.

②

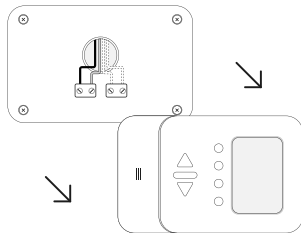
- Se sono presenti solo due cavi, sono i cavi di controllo, che risultano utili in questa configurazione.

- Se sono presenti più di due cavi, individuare i due cavi di controllo. Solitamente sono neri o grigi.

I cavi possono essere identificati come mostrato nel seguente schema

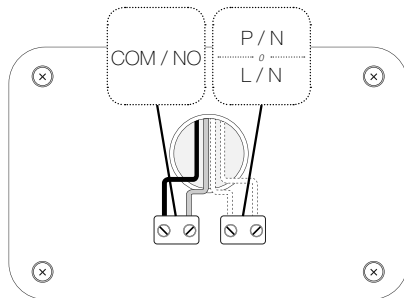
Nota: se sono presenti più di due cavi, gli altri sono cavi di alimentazione e sono inutili. Solitamente sono marroni, blu, verdi o gialli.

*In caso di dubbio, inviare una foto a [photo@netatmo.com](mailto:photo@netatmo.com) e il nostro team di assistenza aiuterà a individuare i cavi giusti.*



**Cavi di controllo**  
Solitamente, cavi neri  
o grigi

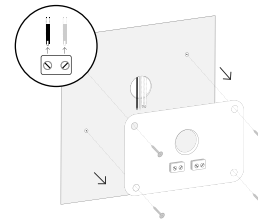
**Cavi di alimentazione**  
Solitamente cavi blu  
e marroni



## Sostituzione

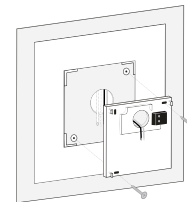
①

Scollegare il vecchio termostato.  
Rimuoverlo dal muro.



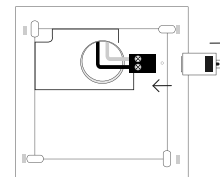
②

Passare i cavi attraverso la **piastra di montaggio** di Netatmo e avvitare quest'ultima alla parete. Per nascondere eventuali graffi e fori, usare la **piastra di guarnizione**.



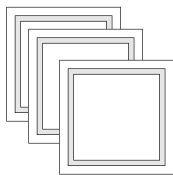
③

Avvitare i **cavi di controllo** precedentemente identificati nei terminali elettrici e isolare i cavi non utilizzati. Posizionare e avvitare il coperchio di protezione nei terminali elettrici.

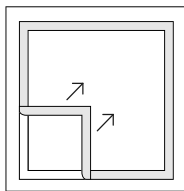


## Personalizzazione

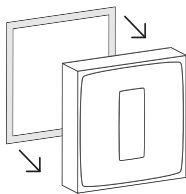
- ① È possibile scegliere se personalizzare il termostato utilizzando uno degli **adesivi colorati**.



- ② Rimuovere la **cornice esterna** dell'adesivo.

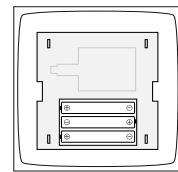


- ③ Attaccarla al retro del **termostato**.

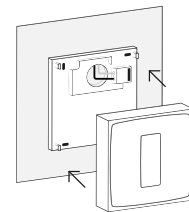


## Termostato

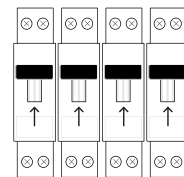
- ① Inserire le pile nel **termostato**.



- ② Inserire il **termostato** sulla **piastra di montaggio**.

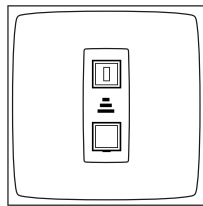


- ③ Riattivare la corrente elettrica.



## Termostato

Il **termostato** mostra la schermata di avvio e cerca il **relè**.



Temperatura desiderata

Temperatura rilevata



Se il **termostato** rileva il **relè**, mostra la temperatura desiderata e la temperatura rilevata.

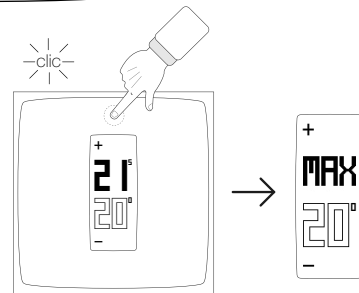
Se il **termostato** non trova il **relè**, mostra il simbolo «!». In questo caso, spostare il **relè** più vicino al **termostato** e attendere che il simbolo «!» scompaia.

## Test

①

Premere la parte superiore del **termostato** finché non viene mostrato « MAX ».

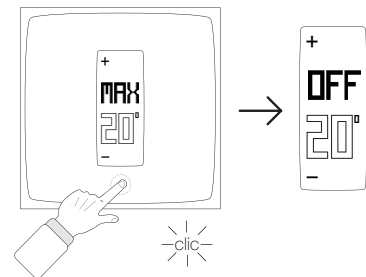
Il **termostato** accende la caldaia.



②

Premere la parte inferiore del **termostato** finché non viene mostrato « OFF ».

Il **termostato** spegne la caldaia.



*Nota:* Se il Termostato non accende e spegne la caldaia, i cavi di controllo non sono stati collegati correttamente. In questo caso, controllare il cablaggio utilizzando lo schema di cablaggio del vecchio Termostato per individuare i cavi di controllo giusti.

Se il boiler fa il contrario di ciò che è descritto (ad esempio, passa su OFF quando il Termostato mostra MAX), vuol dire che si deve invertire la polarità del Termostato. Si può modificare la polarità nelle impostazioni avanzate della app una volta completato il setup.

App

Specifiche

Per controllare il termostato con lo smartphone, il tablet o il computer, visitare:

<http://therm.netatmo.com>



PC / Mac



Smartphone / Tablet

#### DIMENSIONI

Termostato: 83 x 83 x 22 mm

#### STRUTTURA

Progettato da Starck.

Cubo in plexiglass trasparente minimalista.  
5 colori intercambiabili nella confezione.

#### SENSORI E MISURAZIONI

Temperatura (misurazione):

Da 0°C a 50°C

Precisione: +- 0,1° C

Temperatura (setpoint):

Da 5°C a 30°C

Incremento: 0,5°C

Unità: °C

#### DISPLAY E-INK

Risparmio di energia, autonomia prolungata  
e leggibilità ottimale.

#### APP GRATUITA, SUPPORTO PER TUTTO IL CICLO DI VITA

Nessuna tariffa di iscrizione.

App disponibile su App Store, Windows  
Phone Store e su Google Play.

Accesso gratuito alla dashboard personale  
online.

Accessibile da più dispositivi.

#### SPECIFICHE WIRELESS

Compatibile con Wi-Fi 802.11 b/g/n (2.4GHz).

Protezione supportata: Aperto/WEP/WPA/  
WPA2-personal (TKIP e AES).

Connessione wireless tra il termostato e il Relè: a  
lungo raggio (100 m).

#### ALIMENTAZIONE E PILE

3 pile AAA.

2 anni di durata delle pile.

#### CONFIGURAZIONE E COMPATIBILITÀ

Compatibile con caldaie a gas, a combustibile,  
a legna o pompe di calore.

Corrente di commutazione: max 4 A

Tensione di commutazione: max 250 VCA

Alimentazione di commutazione: max 120 W

#### HOMEKIT

Controllare gli accessori per HomeKit lontano da  
casa richiede una Apple TV (3° generazione o  
successiva) con software Apple TV 7.0 o versioni  
successive, e un iPhone, iPad o iPod con iOS 8.1  
o versione successiva.





## Dichiarazione di conformità EU

Netatmo dichiara che il proprio dispositivo è conforme ai requisiti essenziali e alle altre disposizioni pertinenti della Direttiva 1999/5/CE.

## Avvisi di sicurezza

Questo dispositivo deve essere installato in base alle norme applicabili. Utilizzare solo con l'adattatore di alimentazione fornito e con l'adattatore per caldaia. Questo dispositivo è solo per uso interno. Prima di inserire le pile, controllare che i contatti nel dispositivo e nelle pile siano puliti, se necessario pulirli. Rispettare la polarità (+/-) durante l'inserimento delle pile. Non gettare le pile nel fuoco, né cortocircuitarle o smontarle. Tenere i bambini lontano dalle pile. In caso di ingerimento delle pile, contattare immediatamente un medico. Non tentare di riparare il dispositivo: è disponibile il servizio clienti. Qualsiasi cambiamento o modifica a questa unità non espressamente approvata dall'ente responsabile della conformità può invalidare il diritto del cliente a usare

il dispositivo. Isolamento termostato e relè: dispositivi di classe II. Questo dispositivo non è destinato all'uso da parte di persone (compresi i bambini) con ridotte capacità fisiche, sensorie o mentali, o prive di esperienza o conoscenza, a meno che non siano supervisionati o istruiti da una persona responsabile della loro sicurezza sull'uso dell'apparecchio. I bambini devono essere controllati per assicurarsi che non giochino con il dispositivo.

## Nota legale

L'utilizzo del logo HomeKit significa che un accessorio elettronico è stato progettato per essere collegato specificatamente ad iPod, iPhone o iPad, rispettivamente, ed è stato certificato dallo sviluppatore per soddisfare gli standard Apple. Apple non è responsabile del funzionamento di questo dispositivo o della sua conformità agli standard normativi e di sicurezza. Si prega di notare che l'utilizzo di questo accessorio con iPod, iPhone o iPad può influire sulle prestazioni wireless.



<http://support.netatmo.com>

