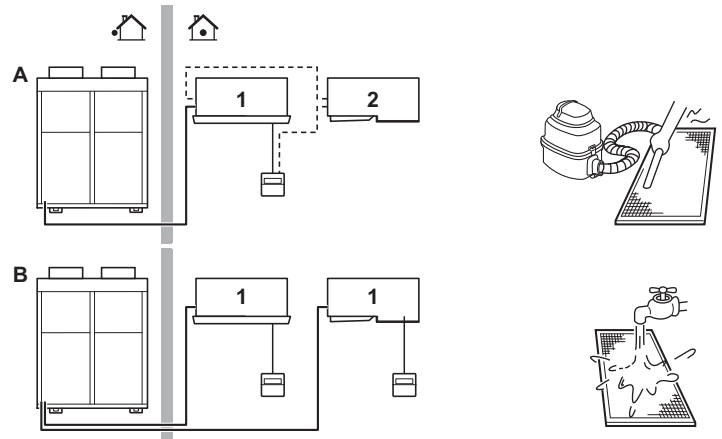
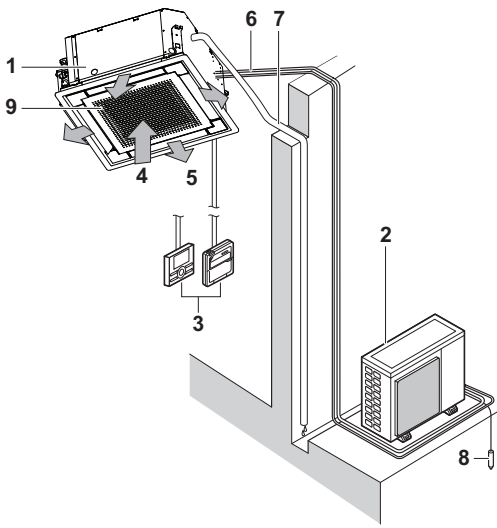




MANUALE D'USO

Climatizzatori serie Split

FFQ25C2VEB
FFQ35C2VEB
FFQ50C2VEB
FFQ60C2VEB



1

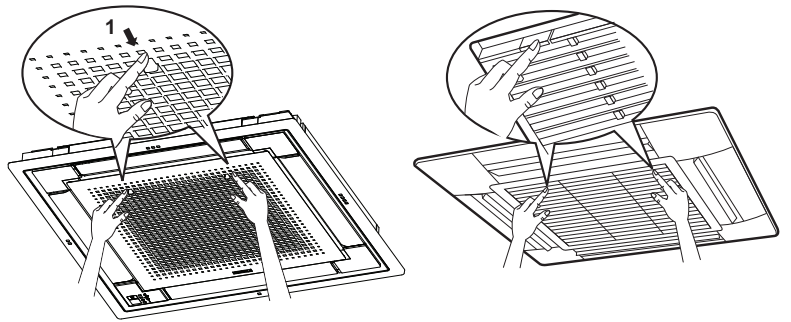
2

3

| ❄️ | 🏠 | | 🔥 | 🏠R410A |
|---------------------|-------|-------|------|--------|
| | °C DB | °C WB | | |
| RR71-100-125 | 18-35 | 12-28 | ≤80% | -15~46 |
| RQ71-100-125 | 18-35 | 12-28 | ≤80% | -5~46 |
| RXS25-35-50-60 | 21-32 | 14-23 | ≤80% | -10~46 |
| 2MXS40-50 | 21-32 | 14-23 | ≤80% | 10~46 |
| 3MXS40-52-68 | 18-35 | 12-28 | ≤80% | -10~46 |
| 4MXS68-80 | 18-35 | 12-28 | ≤80% | -10~46 |
| 5MXS90 | 18-35 | 12-28 | ≤80% | -10~46 |
| RZQG71-100-125-140 | 18-35 | 12-28 | ≤80% | -15~50 |
| RZQSG71-100-125-140 | 18-35 | 14-28 | ≤80% | -5~46 |
| RZQ200-250 | 18-35 | 14-28 | ≤80% | -5~46 |

A

B

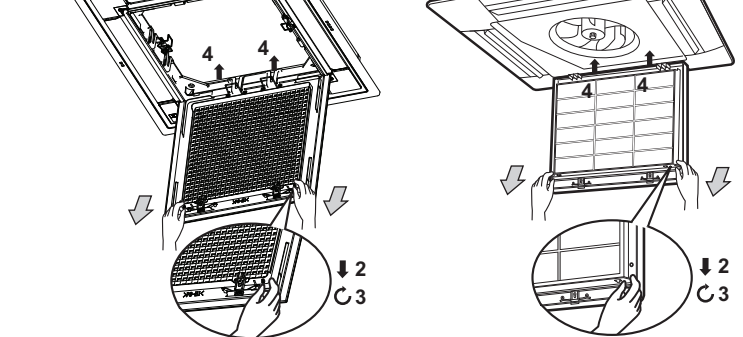


5

| ☀️ | 🏠 | | 🏠 | |
|---------------------|-------|--------|----------|-------|
| | °C DB | °C WB | °C DB | °C WB |
| RQ71-100-125 | 10-27 | -9~21 | -10~15 | |
| RXS25-35-50-60 | 10-30 | -14~24 | -15~18 | |
| 2MXS40-50 | 10-30 | -14~21 | -15~18 | |
| 3MXS40-52-68 | 10-30 | -14~21 | -15~18 | |
| 4MXS68-80 | 10-30 | -14~21 | -15~18 | |
| 5MXS90 | 10-30 | -14~21 | -15~18 | |
| RZQG71-100-125-140 | 10-27 | -19~21 | -20~15.5 | |
| RZQSG71-100-125-140 | 10-27 | -14~21 | -15~15.5 | |
| RZQ200-250 | 10-27 | -14~21 | -15~15 | |

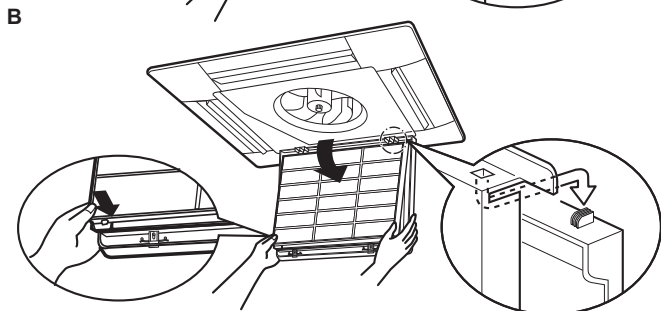
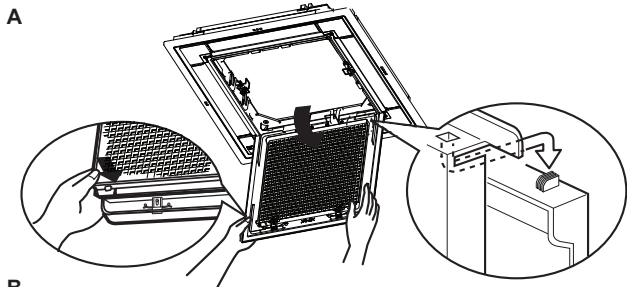
A

B



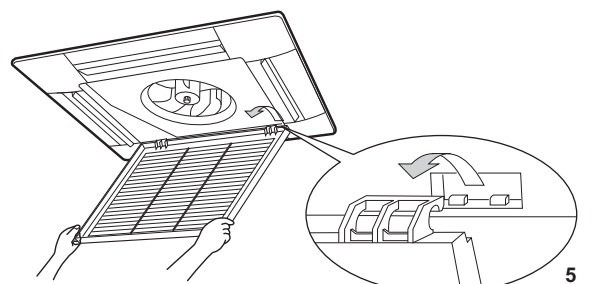
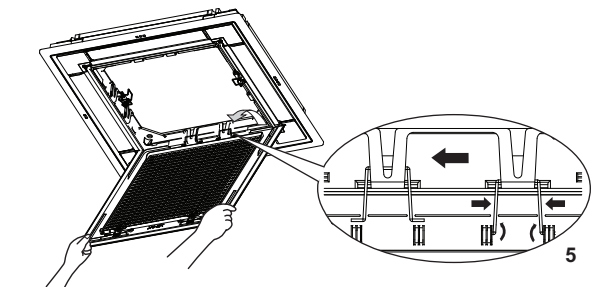
4

6



A

B



7

8

Indice

| | <u>Pagina</u> |
|---|---------------|
| Che cosa fare prima della messa in funzione..... | 1 |
| Informazioni importanti sul refrigerante utilizzato | 1 |
| Note sulla sicurezza | 1 |
| Nomi e funzioni delle parti | 2 |
| Range di funzionamento..... | 3 |
| Procedura di funzionamento..... | 3 |
| Funzionamento ottimale | 3 |
| Manutenzione | 4 |
| Non è un sintomo di malfunzionamento del climatizzatore | 5 |
| Risoluzione dei problemi | 6 |
| Requisiti per lo smaltimento | 7 |

Il testo in inglese corrisponde alle istruzioni originali. Le altre lingue sono traduzioni delle istruzioni originali.



GRAZIE PER AVER ACQUISTATO QUESTO CLIMATIZZATORE DAIKIN. LEGGERE ATTENTAMENTE QUESTO MANUALE PRIMA DI AVVIARE IL CLIMATIZZATORE. CIÒ PERMETTERÀ DI USARE CORRETTAMENTE L'UNITÀ E DI OTTENERE UN AIUTO IN CASO DI ANOMALIA DI FUNZIONAMENTO. DOPO AVER LETTO IL MANUALE, CONSERVARLO IN UN LUOGO ACCESSIBILE PER UNA FUTURA NECESSITÀ.

Che cosa fare prima della messa in funzione (Vedere figura 2)

Fare installare e reinstallare il climatizzatore da un rivenditore autorizzato.

Non eseguire da soli l'installazione, poiché potrebbe essere incompleta e provocare perdite d'acqua, folgorazioni elettriche o incendi.

Usare solo accessori originali Daikin, specificatamente studiati per questi apparecchi, e farli installare solo da personale specializzato.

Questo manuale delle istruzioni è destinato ai seguenti sistemi con comando di tipo standard. Prima di far funzionare l'unità vogliate contattare l'Installatore che ha eseguito l'impianto per ottenere il Manuale d'Uso relativo all'unità acquistata.

Se il vostro impianto è dotato di un sistema di controllo particolare, l'installatore dovrà fornirvi le relative indicazioni per la gestione dello stesso.

- A** Sistema a coppia o a funzionamento simultaneo
- B** Sistema multiplo
- 1** Unità con telecomando
- 2** Unità priva di telecomando (in caso d'uso per funzionamento simultaneo)

- Tipo con pompa di calore
Queste unità possono funzionare in modalità di raffreddamento, di riscaldamento, automatica e di sola ventilazione.
- Tipo a raffreddamento diretto
Queste unità possono funzionare in modalità di raffreddamento o di sola ventilazione.

Informazioni importanti sul refrigerante utilizzato

Questo prodotto contiene gas fluorurati ad effetto serra inclusi nel protocollo di Kyoto.

Tipo di refrigerante: R410A
GWP⁽¹⁾ valore: 1975

⁽¹⁾ GWP = potenziale di riscaldamento globale

È possibile che siano necessarie ispezioni periodiche per controllare eventuali perdite di refrigerante secondo le normative locali e/o europee. Per informazioni più dettagliate, contattare il rivenditore locale.

Note sulla sicurezza

Per utilizzare al meglio le funzioni del climatizzatore ed evitare i problemi di funzionamento causati da utilizzi impropri, si consiglia di leggere con cura le istruzioni contenute in questo manuale prima di utilizzare l'apparecchio.

Le precauzioni descritte di seguito vengono classificate in PERICOLO e ATTENZIONE. Entrambe presentano informazioni importanti riguardanti la sicurezza. Assicurarsi di attenersi a tutte le precauzioni senza eccezioni.



AVVERTENZA

Il mancato rispetto del simbolo di avviso può causare gravi infortuni.

ATTENZIONE

Il mancato rispetto del simbolo di attenzione può provocare infortuni o danni all'apparecchio.

Dopo averlo letto, conservare il manuale in un posto dove l'utilizzatore possa reperirlo in qualsiasi momento. Inoltre, accertarsi che questo manuale venga consegnato ad ogni nuovo utilizzatore quando si appresta ad operare con il sistema.

Avvertenza

- Si noti che l'esposizione diretta e prolungata all'aria fredda o calda emessa dal climatizzatore o un getto troppo freddo o troppo caldo possono compromettere le vostre condizioni fisiche e costituire un danno per la salute.
- In caso di malfunzionamento del climatizzatore (odore di bruciato, ecc.), interrompere l'alimentazione dell'unità e contattare il rivenditore di zona. L'uso prolungato in tali circostanze potrebbe comportare malfunzionamenti, scosse elettriche o incendi.
- Non tentare di installare o riparare il climatizzatore da soli. Interventi di lavorazione inadeguati eseguiti dall'utente possono provocare perdite d'acqua, folgorazioni elettriche o rischi di incendi. Rivolgersi al Servizio d'Assistenza o al personale specializzato per l'installazione e la manutenzione.
- Non inserire oggetti, inclusi quelli lunghi, le dita ecc., nelle bocchette di aerazione. La ventola gira ad alta velocità e potrebbe causare gravi lesioni.
- In caso di fuoriuscita di refrigerante, contattare il rivenditore di zona per istruzioni sul da farsi. Se il climatizzatore viene installato in un locale piccolo, è necessario adottare le misure necessarie affinché, in presenza di perdite, la quantità di refrigerante fuoriuscito non superi il limite massimo di concentrazione. In caso contrario, si potrebbe verificare un impoverimento di ossigeno.

- Per il collegamento degli accessori, contattare personale specializzato ed assicurarsi di usare esclusivamente gli accessori specificati dal produttore. Se l'intervento da parte dell'utente dovesse comportare dei difetti, potrebbero verificarsi perdite d'acqua, scosse elettriche o incendi.
- Per spostare e reinstallare il climatizzatore rivolgersi al rivenditore autorizzato. Lavori di installazione inadeguati eseguiti dall'utente possono provocare perdite d'acqua, folgorazioni elettriche o rischi di incendi.
- Pericolo d'incendio in caso di fuga di refrigerante.
Se il climatizzatore non sta funzionando correttamente, ad esempio non genera aria fresca o calda, la causa potrebbe essere una fuga di refrigerante. Contattare il proprio rivenditore per l'eventuale assistenza. Il refrigerante utilizzato nel climatizzatore è sicuro e di norma non dovrebbe presentare fughe. Tuttavia, in caso di fuoriuscita di liquido, il contatto con stufe a bruciatore, apparecchi di riscaldamento o fornelli scoperti potrebbe comportare la formazione di gas nocivi. Non continuare ad utilizzare il climatizzatore finché un manutentore qualificato non conferma che la fuoriuscita di liquido è stata riparata.
- Non utilizzare fusibili di taratura non adatta. Utilizzando pezzi di filo e altri oggetti impropri si corre il rischio di malfunzionamenti e incendi.

Attenzione

- Non utilizzare il climatizzatore per scopi diversi da quelli previsti.
Non utilizzare il climatizzatore per raffreddare strumenti di precisione, cibo, piante, animali o opere artistiche: le prestazioni, la qualità e/o la longevità dell'oggetto esposto potrebbero risentirne negativamente.
- Non rimuovere la protezione del ventilatore dell'unità esterna. La griglia protegge dalla ventola dell'unità che ruota ad elevata velocità e ha il potenziale per provocare danni.
- Quando il climatizzatore viene usato unitamente ad apparecchi quali un bruciatore, assicurarsi che la ventilazione dell'ambiente sia sufficiente, per evitare che l'ossigeno si esaurisca completamente.
- Dopo un uso prolungato, controllare eventuali danni al sostegno e ai supporti dell'unità. Se lasciati in condizioni non ottimali, l'unità potrebbe cadere provocando danni o lesioni.
- Non riporre bombolette spray contenenti prodotti infiammabili né azionare bombolette o spruzzatori vicino all'unità. Facendolo si correrebbe il rischio di incendi.
- Prima di procedere a pulire il climatizzatore, arrestare l'apparecchio, spegnere l'interruttore o staccare il cavo di alimentazione. In caso contrario, potrebbero verificarsi folgorazioni o lesioni alle persone.
- Per evitare scosse elettriche, non azionare con le mani bagnate.
- Non posizionare direttamente sotto l'unità interna o esterna oggetti che sono sensibili all'azione dell'umidità. In alcuni casi, eventuale condensa sull'unità principale o sui tubi di refrigerazione, sporczia nel filtro dell'aria o il blocco del deflusso potrebbero causare gocciolamento e conseguente intasamento o danno all'oggetto in questione.
- Non posizionare bruciatori o riscaldatori in luoghi esposti al flusso d'aria proveniente dall'unità. Diversamente, la combustione del bruciatore o riscaldatore potrebbe risultare compromessa.
- Non far salire i bambini sull'unità esterna, né appoggiare oggetti sulla stessa. Se l'unità dovesse sganciarsi dai fissaggi e cadere, potrebbe provocare lesioni alle persone.
- Non esporre direttamente piante o animali al flusso d'aria proveniente dall'unità. Diversamente, potrebbero verificarsi effetti negativi.
- Non lavare il climatizzatore né il telecomando con acqua in quanto possibile causa di scosse elettriche o incendi.
- L'apparato non è destinato a persone, inclusi bambini, con capacità mentali, fisiche o sensoriali ridotte, o privi di esperienza e conoscenza, fatti salvi i casi in cui tali persone abbiano ricevuto assistenza o formazione per l'uso dell'apparecchio da una persona responsabile della loro sicurezza.
Tenere i bambini sotto la supervisione di un adulto per evitare che giochino con l'apparecchio.

- Questo apparecchio è destinato all'uso da parte di utenti esperti o addestrati in negozi, stabilimenti dell'industria leggera e nelle fattorie, oppure all'uso commerciale da parte di privati.
- I bambini vanno sorvegliati per evitare che giochino con l'unità o con il telecomando. Un uso improprio da parte di bambini potrebbe compromettere le funzioni fisiche e nuocere alla salute.
- Per pulire l'interno del climatizzatore rivolgersi al rivenditore autorizzato. Un'errata pulizia potrebbe danneggiare i componenti di plastica e si correrebbe il rischio di perdite d'acqua e di scosse elettriche.
- Per evitare danni o lesioni, non toccare la bocchetta per l'immissione d'aria né le alette in alluminio dell'unità.
- Non collocare oggetti vicino all'unità esterna e impedire l'accumulo di foglie o altri detriti intorno.
Le foglie rappresentano un giaciglio per i piccoli animali che potrebbero penetrare all'interno dell'unità. All'interno dell'unità, questi piccoli animali possono essere causa di malfunzionamenti, fumo o incendi se entrano in contatto con le parti elettriche.
- Il livello di rumorosità è inferiore a 70 dB(A).

Nomi e funzioni delle parti

(Vedere figura 1)

- | | |
|---|---|
| 1 | Unità interna |
| 2 | Unità esterna |
| 3 | Telecomando |
| 4 | Aria di ingresso |
| 5 | Aria emessa |
| 6 | Tubazioni del refrigerante, impianto elettrico di collegamento |
| 7 | Tubo di scarico |
| 8 | Filo di messa a terra Per prevenire ogni rischio di folgorazione è indispensabile collegare a terra l'unità. |
| 9 | Griglia di aspirazione e filtro dell'aria |

NOTA



Le unità possono essere azionate da un telecomando. Per ulteriori informazioni, fare riferimento al manuale del telecomando.

Non premere mai il pulsante del telecomando con un oggetto duro o appuntito. In caso contrario il telecomando potrebbe danneggiarsi.

Evitare in ogni caso di tirare o di torcere il filo del collegamento elettrico di un telecomando. In caso contrario si potrebbero verificare malfunzionamenti dell'apparecchio.

Non toccare mai le parti interne del telecomando. Non rimuovere il pannello anteriore. Toccare le parti interne del climatizzatore può essere pericoloso e può impedire il corretto funzionamento dell'apparecchio. Per il controllo e la regolazione delle parti interne, rivolgersi al proprio rivenditore.

Per pulire il pannello di controllo, non utilizzare benzina, solventi o panni imbevuti di prodotti chimici.

Il pannello potrebbe scolorire e il rivestimento staccarsi. Se il pannello è molto sporco, utilizzare un panno imbevuto di detergente neutro diluito in acqua e strizzato bene. Asciugarlo quindi con un altro straccio asciutto.

Range di funzionamento (Vedere figura 4)

Se l'unità venisse fatta funzionare in condizioni differenti da quelle di seguito precisate potrebbero intervenire dei dispositivi di sicurezza che bloccherebbero l'unità stessa o si potrebbero verificare formazioni di condensa sulla superficie dell'unità interna.

L'intervallo di impostazione della temperatura del telecomando è di 16°C–32°C.

(DB=bulbo a secco, WB=bulbo umido, ❄️=raffreddamento, ☀️=riscaldamento, 🏠=interno, 🏠=esterno, 🌡️°C=temperatura, 💧=umidità)

Precauzioni per impianti con controllo di gruppo o con controllo tramite due telecomandi

Questo sistema fornisce due altri sistemi di comando oltre al sistema di comando individuale (una unità di telecomando comanda una unità interna). Confermare quanto segue nel caso che la vostra unità sia del seguente tipo di sistema di comando.

- Sistema di comando di gruppo
Un telecomando comanda fino a 16 sezioni interne.
Tutte le sezioni interne vengono impostate allo stesso modo.
- Sistema di controllo con due telecomandi
Due telecomandi gestiscono un'unità interna (nel caso del sistema di comando di gruppo, un gruppo di unità interne).
La sezione viene fatta funzionare in modo individuale.

NOTA



Contattare il proprio rivenditore in caso di modifica della combinazione o impostazione del sistema di controllo di gruppo e del sistema di controllo a due telecomandi.

Procedura di funzionamento



- Fare riferimento al manuale d'uso in dotazione con il telecomando.
- Selezionando una funzione non disponibile apparirà il seguente messaggio NOT AVAILABLE.
- La procedura di funzionamento varia a seconda del tipo di pompa di calore e a seconda del tipo di sistema di puro raffreddamento. Contattare il rivenditore per confermare il tipo di sistema in uso.
- Per proteggere l'unità, accendere l'interruttore di alimentazione principale 6 ore prima di mettere in funzione il sistema.
- Dovesse venire a mancare la corrente elettrica durante il funzionamento del sistema, il funzionamento riprende in modo automatico appena la corrente ritorna.

NOTA



Impostare la temperatura entro le gamme menzionate al paragrafo "Range di funzionamento" a pagina 3.

Funzionamento ottimale

Per assicurare il corretto funzionamento del sistema, osservare le seguenti precauzioni.

- Utilizzare la funzione per la regolazione della direzione del flusso dell'aria.
L'aria fredda si raccoglie sul pavimento, mentre l'aria calda sale al soffitto; per questo motivo, durante le operazioni di raffreddamento o deumidificazione, è consigliabile impostare la direzione del flusso dell'aria parallela al soffitto, e dirigerlo verso il basso durante le operazioni di riscaldamento.
Evitare di dirigere il flusso dell'aria sugli occupanti della stanza.
- Regolare in modo opportuno la temperatura dell'ambiente perché sia confortevole. Evitare eccessivi riscaldamento o raffreddamento.
Si prega di notare che potrebbe trascorrere un po' di tempo prima che l'ambiente raggiunga la temperatura impostata. Prendere in considerazione l'opportunità di impostare il timer.
- Servendosi di tende o scuri, evitare che la luce diretta del sole penetri un ambiente durante il funzionamento di raffreddamento.
- Aerare l'ambiente a intervalli regolari. L'uso dell'unità per periodi di tempo prolungati richiede una scrupolosa aerazione dell'ambiente.
- Non utilizzare il climatizzatore mentre si spruzzano insetticidi nella stanza.
In caso di mancata osservanza di queste precauzioni, i prodotti chimici contenuti nell'insetticida possono depositarsi nell'apparecchio e mettere in pericolo la salute di persone con particolare sensibilità ai prodotti chimici.
- Tenere chiuse le porte e le finestre. In caso contrario l'aria ambiente può sfuggire verso l'esterno diminuendo l'efficacia dell'effetto di raffreddamento o di riscaldamento dell'unità.
- Non collocare mai oggetti vicino alla presa di aria in ingresso e allo sbocco di uscita dell'aria dell'unità. In caso contrario si potrebbe verificare una riduzione della resa dell'apparecchio o un arresto dell'apparecchio stesso.
- Togliere tensione dall'unità quando si prevede che la stessa non debba funzionare per lunghi periodi. L'apparecchio consuma sempre energia elettrica quando è sotto tensione. Spegnerne l'interruttore dell'alimentazione generale per risparmiare energia. Quest'ultimo deve essere richiuso almeno 6 ore prima del momento previsto per la messa in funzione dell'unità, in modo da garantire un regolare funzionamento di quest'ultima. (Vedere "Manutenzione" a pagina 4.)
- Quando sul display appare il simbolo "🏠" (TEMPO DI PULIRE IL FILTRO DELL'ARIA), chiedere ad un tecnico dell'assistenza qualificato di pulire i filtri. (Vedere "Manutenzione" a pagina 4.)



Non utilizzare il climatizzatore per altri scopi.


Non utilizzare l'apparecchio per raffreddare strumenti di precisione, cibo, piante, animali o opere d'arte. Ne potrebbe conseguire un deterioramento delle prestazioni.



ATTENZIONE

- Il servizio di manutenzione deve essere eseguito solo da personale tecnico qualificato.
- Prima di accedere ai dispositivi terminali, tutti i circuiti sotto tensione devono essere aperti.
- Prima di pulire il climatizzatore o il filtro dell'aria, interrompere il funzionamento e scollegare tutti i cavi di alimentazione.
In caso contrario, potrebbero verificarsi folgorazioni o lesioni alle persone.
- Non lavare il climatizzatore con acqua.
Questo potrebbe provocare folgorazioni.
- Nel caso in cui si lavori sopra un'impalcatura, prestare molta attenzione.
Quando si lavora in luoghi posti in alto occorre fare molta attenzione.
- Dopo un uso prolungato, verificare le condizioni dei pezzi accessori e dei sostegni del climatizzatore. In caso di danni, l'apparecchio potrebbe cadere e provocare lesioni.
- Non toccare le alette dello scambiatore di calore.
Queste alette sono taglienti e possono causare lesioni da taglio.
- Quando si pulisce lo scambiatore di calore, assicurarsi di rimuovere preliminarmente il quadro elettrico, il motore del ventilatore, la pompa di drenaggio e l'interruttore a galleggiante. Acqua e detersivi possono deteriorare l'isolamento dei componenti elettronici e provocare la loro bruciatura.

Come pulire il filtro dell'aria

Pulire il filtro dell'aria quando sul display appare il simbolo "  " (TEMPO DI PULIRE IL FILTRO DELL'ARIA).

Se l'unità è installata in una stanza dove l'aria è molto contaminata, aumentare la frequenza degli interventi di pulizia.

(Come riferimento si può ritenere che la pulizia dovrebbe essere eseguita con una frequenza media semestrale).

Se la sporcizia divenisse tale da rendere impossibile la pulizia, cambiare il filtro dell'aria. (il filtro dell'aria di ricambio è disponibile come optional).

NOTA



Non lavare il filtro dell'aria con acqua calda avente una temperatura superiore a 50°C. Così facendo, si potrebbe scolorire e/o deformare.

Non esporre l'unità a forti fonti di calore. In caso contrario, potrebbero verificarsi incendi.

Nel caso del pannello decorativo

BYFQ60C vedere le figure contrassegnate con **A**
BYFQ60B vedere le figure contrassegnate con **B**

- 1 Aprire la griglia di aspirazione (Vedere figura 5) (azione 1 nella figura).
Premere entrambe le leve contemporaneamente in direzione della freccia, come indicato nella figura, e abbassare lentamente la griglia. (Stessa procedura per la chiusura.)
- 2 Rimuovere il filtro dell'aria (Vedere figura 6) (azioni da 2 a 4 nella figura).
Tirare verso di sé la clip del filtro dell'aria sui lati inferiore sinistro e destro del filtro, quindi staccare il filtro.
- 3 Pulire il filtro dell'aria. (Vedere figura 3)
Usare un aspirapolvere o lavare il filtro con dell'acqua.
Quando il filtro dell'aria è molto sporco, usare una spazzola morbida e un detersivo neutro.

- 4 Rimuovere l'acqua e lasciarlo asciugare all'ombra.
- 5 Installare di nuovo il filtro dell'aria (azioni da 2 a 4 nella figura in ordine inverso).
Il filtro dell'aria deve essere montato sulla griglia di aspirazione agganciandolo alla sporgenza che si trova sulla parte superiore della griglia stessa.
Premere il fondo del filtro dell'aria contro le sporgenze presenti sul fondo della griglia per far scattare il filtro dell'aria in posizione.
- 6 Chiudere la griglia di aspirazione ripetendo il punto 1 della procedura in ordine inverso.
- 7 Dopo l'accensione dell'apparecchio, premere il tasto di ANNULLAMENTO ICONA DEL FILTRO.
Il display "TEMPO DI PULIRE IL FILTRO DELL'ARIA" scompare.

Come pulire la griglia di aspirazione

Nel caso del pannello decorativo

BYFQ60C vedere le figure contrassegnate con **A**
BYFQ60B vedere le figure contrassegnate con **B**

- 1 Aprire la griglia di aspirazione (Vedere figura 5) (azione 1 nella figura).
Consultare il passo 1 in "Come pulire il filtro dell'aria" a pagina 4.
- 2 Staccare la griglia di aspirazione (Vedere figura 6).
A: Aprire la griglia di aspirazione di 90 gradi, in modo che rimanga appesa solo per le cerniere.
Premere verso l'interno entrambe le cerniere a cavo metallico, come mostrato in figura 8A.
B: Aprire la griglia di aspirazione di 45 gradi e sollevarla verso l'alto, come mostrato in figura 8B.
- 3 Rimuovere il filtro dell'aria (azioni da 2 a 4 nella figura).
Fare riferimento al passo 2 della procedura in "Come pulire il filtro dell'aria" a pagina 4.
- 4 Pulizia della griglia di aspirazione.
Lavare con una spazzola morbida di setola e detersivo neutro o acqua, quindi asciugarla completamente.

NOTA



Se la griglia di aspirazione è molto sporca, lavarla con detersivo neutro per piatti, lasciandola a bagno per 10 minuti circa. Sciacquare con acqua corrente.

Non lavare la griglia di aspirazione con acqua calda avente una temperatura superiore a 50°C. Così facendo, si potrebbe scolorire e/o deformare.

- 5 Installare di nuovo il filtro dell'aria (azioni da 2 a 4 nella figura in ordine inverso).
- 6 Fissare di nuovo la griglia di aspirazione ripetendo il punto 2 della procedura in ordine inverso (azioni 5 nella figura in ordine inverso).
- 7 Chiudere la griglia di aspirazione ripetendo il punto 1 della procedura in ordine inverso.

Come pulire l'uscita dell'aria e i pannelli esterni

- Pulire con un panno morbido.
- Quando è difficile rimuovere le macchie, utilizzare acqua o un detergente neutro.

NOTA



Non utilizzare benzina, benzene, solventi, polvere di lucidatura, insetticidi liquidi. Potrebbero scolorirlo o deformarlo.

Non far bagnare l'unità interna. Potrebbe verificarsi una scossa elettrica o un incendio.

Quando si lava la lama evitare di sfregare energicamente. Il rivestimento della superficie potrebbe staccarsi.

Non usare acqua o aria a 50°C o più per la pulizia dei filtri aria e dei pannelli esterni.

Messa in marcia dopo un lungo periodo di inattività

- Verificare quanto segue.
 - Controllare che l'ingresso e l'uscita dell'aria non siano ostruiti. Rimuovere tutte le ostruzioni.
 - Controllare che il collegamento di messa a terra sia corretto.
 - Sono state rilevate rotture nei cavi? Per qualsiasi problema contattare il rivenditore.
- Pulire il filtro dell'aria e i pannelli esterni.
 - Dopo avere pulito il filtro dell'aria, ricordarsi di installarlo.
- Accendere l'interruttore di alimentazione principale.
 - Il display sul telecomando viene visualizzato appena l'interruttore di alimentazione principale viene acceso.
 - Per proteggere l'unità, accendere l'interruttore di alimentazione principale almeno 6 ore prima di mettere in funzione il sistema.

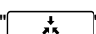
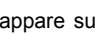
Cose da fare quando si vuole fermare il sistema per un lungo periodo di tempo

- Attivare il FUNZIONAMENTO A VENTILATORE per mezza giornata e far asciugare l'unità.
 - Fare riferimento al manuale del telecomando.
- Disattivare l'alimentazione elettrica.
 - Quando l'interruttore di alimentazione principale viene acceso, anche se non si utilizza il sistema ugualmente verranno consumati alcuni watt di energia elettrica.
 - Quando viene disattivato l'interruttore di alimentazione principale, il display del telecomando si spegne.
- Pulire il filtro dell'aria e l'esterno. Al termine della pulizia, accertarsi di avere nuovamente collocato il filtro dell'aria nel punto in cui esso si trovava all'inizio. Consultare "[Manutenzione](#)" a pagina 4.

Non è un sintomo di malfunzionamento del climatizzatore

I sintomi riportati di seguito non indicano un malfunzionamento del climatizzatore.

Il sistema non funziona

- Dopo che è stato premuto il tasto ATTIVATO/DISATTIVATO il sistema non riparte immediatamente. Se la spia di FUNZIONAMENTO è illuminata significa che l'unità è in condizioni di funzionamento normali. Essa non si avvia immediatamente in quanto un sistema di protezione inibisce l'avviamento immediato per evitare fenomeni di sovraccarico. Dopo tre minuti circa il sistema si attiva automaticamente.
- Dopo avere premuto e riportato nella sua posizione originale il pulsante di IMPOSTAZIONE DELLA TEMPERATURA l'unità non si riavvia automaticamente. Essa non si avvia immediatamente in quanto un sistema di protezione inibisce l'avviamento immediato per evitare fenomeni di sovraccarico. Dopo tre minuti circa il sistema si attiva automaticamente.
- Il sistema non parte quando sul display appare " (ICONA DEL CONTROLLO ESTERNO) e lampeggia per alcuni secondi dopo che è stato premuto un tasto di funzionamento. Questo avviene perché l'unità è azionata o disabilitata da un'altra unità di comando con una maggiore priorità. Quando l'indicazione a display lampeggia significa che l'unità non può essere controllata localmente.
- Il sistema non parte immediatamente dopo che viene data alimentazione. Aspettare un minuto fino a che il microcomputer sia pronto per il funzionamento.
- L'unità esterna si è fermata. Accade perché la temperatura ambiente ha raggiunto il valore impostato. L'unità passa al funzionamento con ventilazione. " (ICONA DEL CONTROLLO ESTERNO) appare sul telecomando e il funzionamento effettivo risulta diverso da quello dell'impostazione fatta con il telecomando. Per i modelli multisplit, il microcomputer esegue il controllo seguente a seconda della modalità di funzionamento delle altre unità interne.
 - Prima di iniziare a eseguire il controllo, l'unità o le unità interne sono già in funzionamento. Quando la modalità di funzionamento di queste unità è diversa dalla scelta fatta dall'operatore, l'unità interna della stanza può entrare in stand-by. (Ventilatore: Arresto, Aletta orizzontale: posizione orizzontale).

| Stanza operatore | Modo funzionamento | | | |
|-------------------|--------------------|-------|-------------------|---------------|
| | Raffreddamento | Secco | Solo ventilazione | Riscaldamento |
| Raffreddamento | O | O | O | W |
| Secco | O | O | O | W |
| Solo ventilazione | O | O | O | W |
| Riscaldamento | W | W | W | O |

O: l'unità può funzionare
W: l'unità è in modalità di attesa

- Se la capacità totale di raffreddamento delle unità interne funzionanti è superiore al limite di quella esterna, l'unità interna entra in stand-by. (Ventilatore e aletta orizzontale: come le impostazioni: (solo modello di solo raffreddamento)).
- Dopo che l'unità della stanza ha eseguito il raffreddamento, quando le altre unità iniziano a funzionare, quella della stanza potrà operare nel modo seguente: Ventilatore: scheda B (Basso), Aletta orizzontale: posizione orizzontale.

- La velocità del ventilatore è diversa dalle impostazioni. La velocità del ventilatore non cambia pur premendo il relativo pulsante di comando. Quando la temperatura ambiente raggiunge quella impostata per il riscaldamento, l'alimentazione dall'unità esterna si interrompe e l'unità interna funziona solo in modalità di ventilazione (scheda B). Nel caso del multisplit, l'unità interna può funzionare nella modalità con interruzione della ventola o solo ventilazione (scheda B). In questo modo, l'aria fredda non viene indirizzata direttamente sulle persone presenti nella stanza.

La direzione del soffio d'aria non è quella specificata

- La direzione reale del soffio d'aria non è quella indicata sul telecomando.
- L'impostazione a oscillazione automatica non è operativa.

Fare riferimento al manuale del telecomando.

Da una delle unità esce una nebbia bianca

- Quando il livello di umidità è elevato durante il funzionamento di raffreddamento (in posti umidi o polverosi). Se l'interno di un'unità interna è estremamente contaminato, la distribuzione della temperatura nell'ambiente diventa non uniforme. È necessario pulire l'interno dell'unità interna. Chiedere al proprio rivenditore maggiori ragguagli sulla pulizia dell'unità. Questa operazione richiede l'intervento di una persona qualificata per il servizio di assistenza tecnica.
- Quando il sistema viene commutato su FUNZIONAMENTO DI RISCALDAMENTO dopo FUNZIONAMENTO DI SBRINAMENTO. L'umidità generata dallo SBRINAMENTO diventa vapore e fuoriesce.

Rumore dei climatizzatori

- Subito dopo aver attivato l'unità viene emesso un segnale acustico. Il segnale è generato dal regolatore della temperatura in funzione e cessa dopo circa un minuto.
- Durante il funzionamento in RAFFREDDAMENTO ed in SBRINAMENTO l'unità emette un sibilo continuo appena avvertibile. Questo è il suono del gas refrigerante che fluisce attraverso entrambe le sezioni, interna ed esterna.
- Immediatamente dopo l'arresto dell'unità o all'inizio ed alla fine dello SBRINAMENTO l'unità emette un leggero sibilo. Questo è il rumore del refrigerante causato dall'arresto del flusso o dal cambio del flusso.
- Un suono "Shah" continuo viene udito quando il sistema si trova in FUNZIONAMENTO DI RAFFREDDAMENTO o in uno arresto. Questo suono viene udito quando la pompa di scarico è in funzionamento.
- Un suono stridulo come "Pishi-Pishi" viene udito quando il sistema è in funzionamento oppure dopo l'arresto di un funzionamento. I movimenti di espansione o di contrazione delle parti componenti in plastica causati dal cambiamento della temperatura producono questo suono.

Polvere dalle unità

- Dopo che la sezione non è stata fatta funzionare per un lungo periodo di tempo, al momento che la si fa funzionare potrebbe emettere della polvere. La polvere assorbita dall'unità viene soffiata fuori.

L'unità emana odori sgradevoli

- L'unità assorbe gli odori degli ambienti, dei mobili, delle sigarette, ecc., e poi li riemette.

Sul display a cristalli liquidi del telecomando appare "88"

- Ciò succede non appena viene chiuso il circuito principale di alimentazione. Tale comportamento indica che il telecomando sta funzionando normalmente. Continuazione temporanea.

Risoluzione dei problemi

Se si verifica uno dei seguenti malfunzionamenti, prendere i provvedimenti riportati di seguito e contattare il rivenditore.

Il sistema deve essere riparato da personale tecnico qualificato.



AVVERTENZA

In caso di anomalie (odore di bruciato, ecc.), staccare il cavo di alimentazione dalla presa di corrente e contattare il rivenditore.

Continuare ad utilizzare l'apparecchio in queste condizioni può provocare problemi di funzionamento, folgorazioni o incendi.

- Interviene di frequente un dispositivo di sicurezza, come un fusibile, un magnetotermico, un interruttore contro le dispersioni a terra, ecc. o nei casi in cui l'interruttore ATTIVATO/DISATTIVATO non funzioni bene. Azione: Spegnerne l'interruttore dell'alimentazione principale.
- Se c'è una perdita d'acqua dall'unità. Azione: Arrestare il funzionamento.
- Se il display "👁️" (ISPEZIONE), "UNIT No." e la spia di FUNZIONAMENTO lampeggiano e appare il "CODICE MALFUNZIONAMENTO". Azione: Informare un rivenditore precisando l'indicazione apparsa a display.

Se l'unità non funzionasse in modo opportuno pur non denunciando nessuno dei sintomi sopra indicati occorre eseguire gli accertamenti di seguito precisati.

Se il sistema non funziona per nulla.

- Controllare se è venuta a mancare la corrente di alimentazione. Attendere che venga ripristinata la normale alimentazione. Se la corrente di alimentazione venisse a mancare nel corso del funzionamento, il sistema riparte in modo automatico immediatamente dopo che la corrente di alimentazione è ritornata.
- Controllare se è intervenuto un fusibile o un magnetotermico. Sostituire il fusibile o riarmare il magnetotermico.

Se l'unità si arresta durante il funzionamento.

- Controllare se la presa di aria di ingresso o lo sbocco di aria di uscita dell'unità esterna o interna sono ostruite da ostacoli. Rimuovere gli ostacoli e lasciarle in modo che non ci siano ostruzioni alla libera circolazione di aria.
- Controllare se il filtro dell'aria è intasato. Chiedere a una persona qualificata per il servizio di assistenza tecnica di effettuare la pulizia dei filtri.

Il sistema funziona ma non raffredda o riscalda sufficientemente.

- Se la presa di aria di ingresso o lo sbocco di aria di uscita dell'unità esterna o interna sono ostruite da ostacoli. Rimuovere gli ostacoli e lasciarle in modo che non ci siano ostruzioni alla libera circolazione di aria.
- Se il filtro dell'aria è intasato. Chiedere a una persona qualificata per il servizio di assistenza tecnica di effettuare la pulizia dei filtri.
- Se la temperatura impostata non è appropriata. (Fare riferimento al manuale del telecomando)
- Se il pulsante di IMPOSTAZIONE DELLA VELOCITA' DEL VENTILATORE fosse impostato sulla BASSA VELOCITA'. (Fare riferimento al manuale del telecomando)
- Se l'angolo di uscita del flusso di aria non è appropriato. (Fare riferimento al manuale del telecomando)
- Se le porte o le finestre sono aperte. Chiudere le porte o le finestre per evitare che entri il vento.
- Se nel locale entra la luce diretta del sole (in caso di funzionamento di raffreddamento). Fare uso di tende o imposte.

- Quando le persone che usano il locale sono troppe. L'effetto del funzionamento di raffreddamento diminuisce in caso la temperatura del locale aumenti eccessivamente.
- Se la fonte di calore presente nel locale è troppo forte (in caso di funzionamento di raffreddamento).
L'effetto del funzionamento di raffreddamento diminuisce in caso la temperatura del locale aumenti eccessivamente.

Requisiti per lo smaltimento

La rimozione dell'apparecchio, nonché il recupero del refrigerante, dell'olio e di qualsiasi altra parte devono essere eseguiti in conformità alla legislazione locale e nazionale.

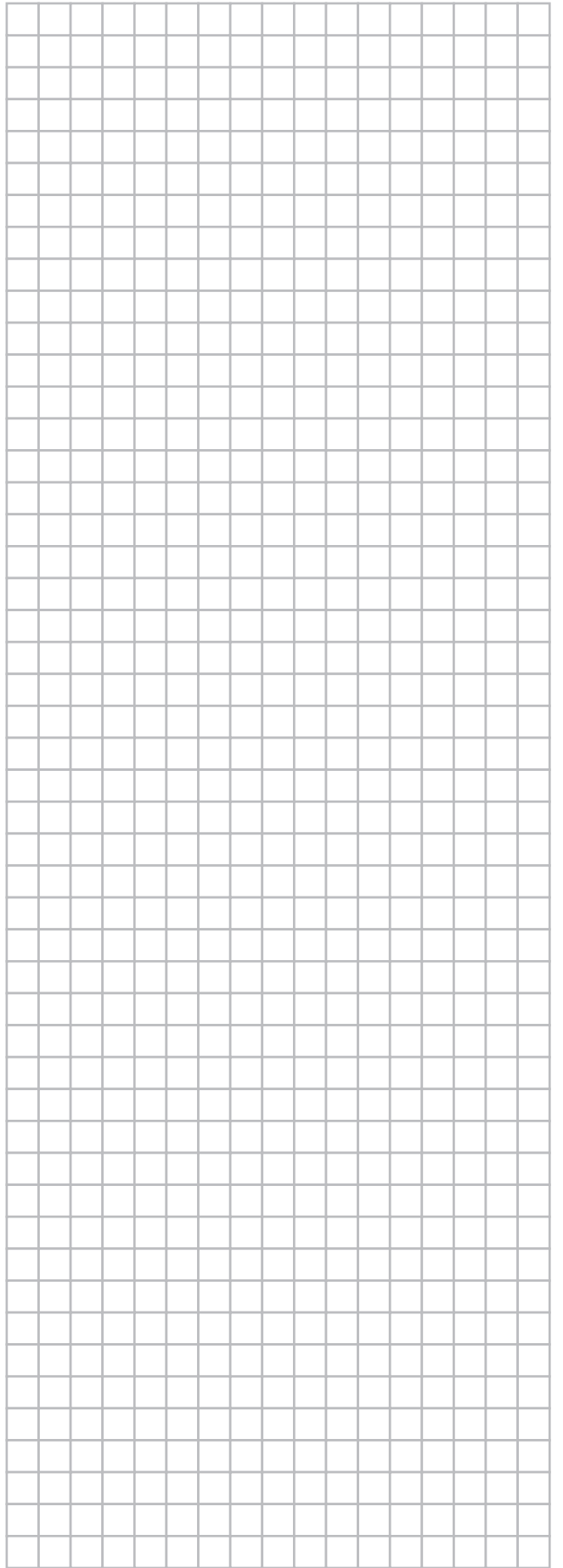
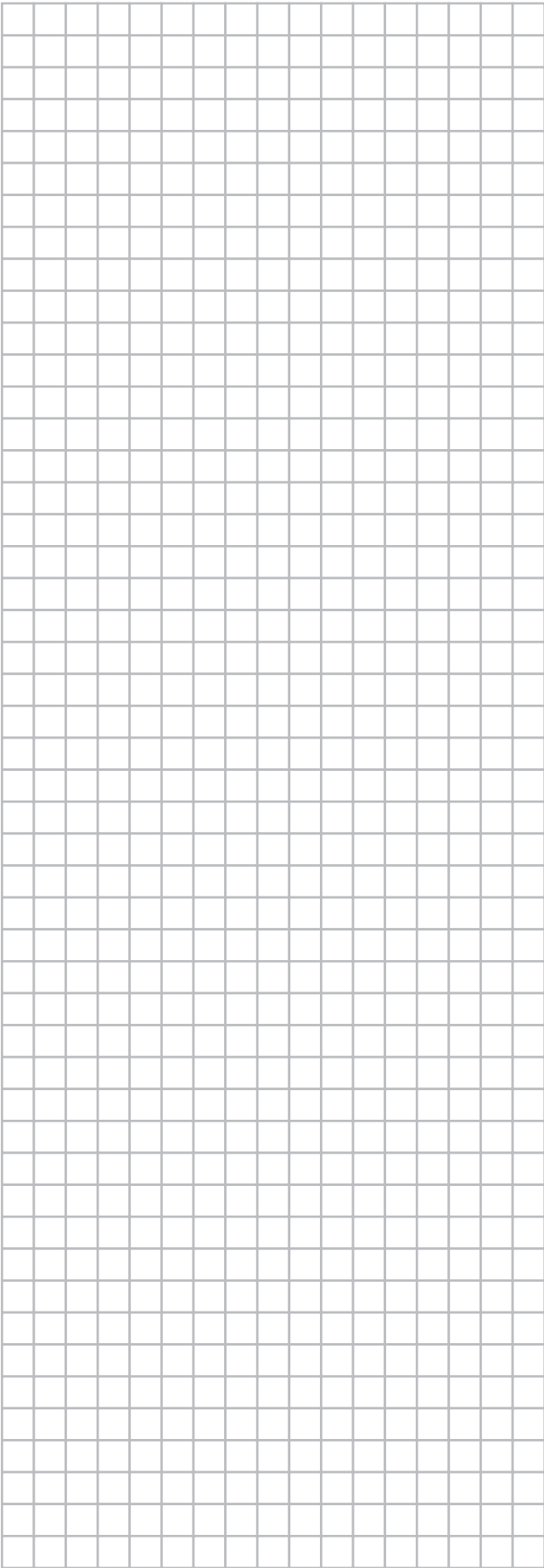


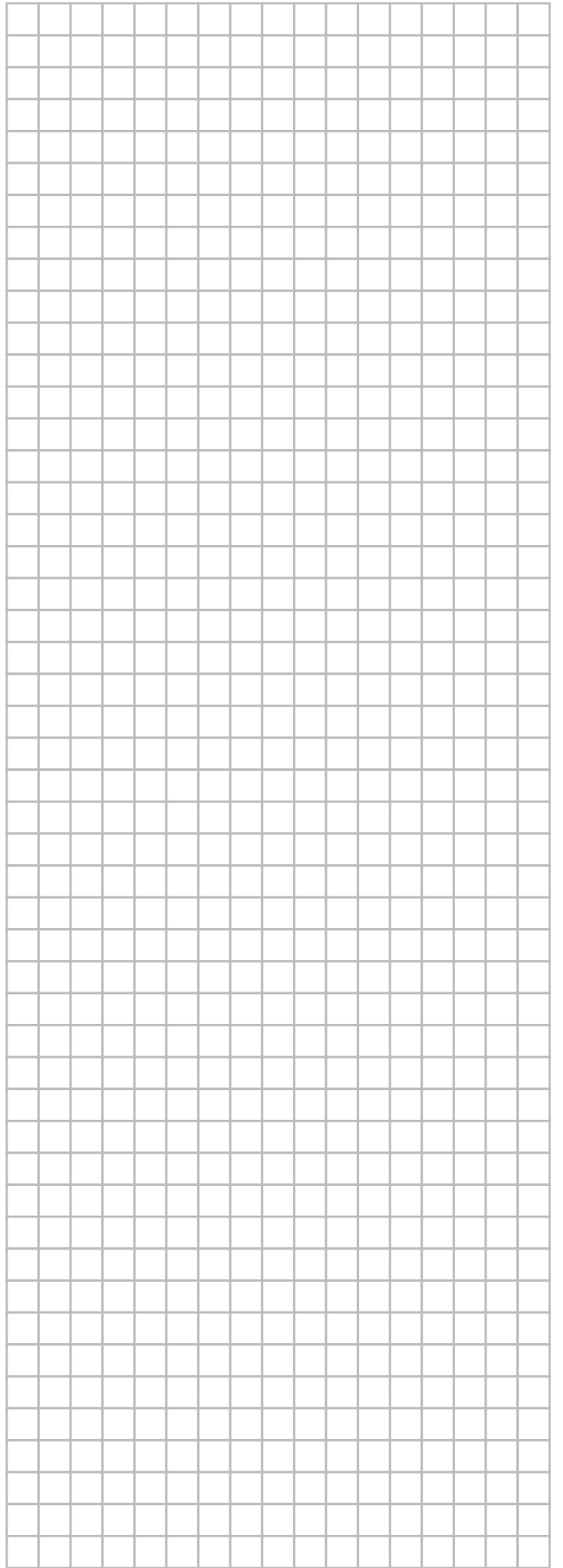
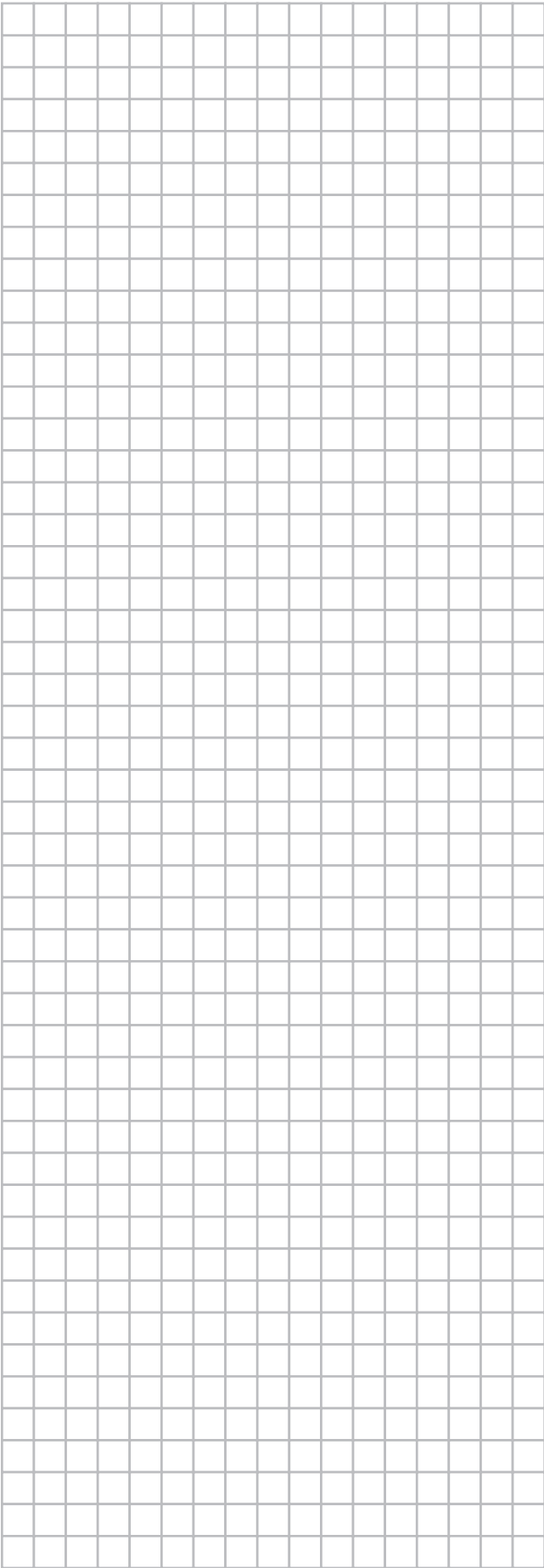
Il climatizzatore è contrassegnato con questo simbolo, ciò significa che i prodotti elettrici ed elettronici non possono essere smaltiti insieme ai rifiuti domestici non differenziati.

Non cercare di rimuovere il sistema da soli: la demolizione del sistema di condizionamento, nonché il recupero del refrigerante, dell'olio e di qualsiasi altra parte devono essere eseguiti da un installatore qualificato in conformità alla legislazione locale e nazionale vigente in materia.

I climatizzatori devono essere trattati presso una struttura specializzata nel riutilizzo, riciclaggio e recupero dei materiali. Il corretto smaltimento del prodotto eviterà le possibili conseguenze negative sull'ambiente e sulla salute dell'uomo. Per maggiori informazioni contattare l'installatore o le autorità locali.

Le batterie devono essere tolte dal telecomando e smaltite separatamente, conformemente alla legislazione locale e nazionale vigente in materia.





DAIKIN INDUSTRIES CZECH REPUBLIC s.r.o.

U Nové Hospody 1/1155, 301 00 Plzeň Skvrňany, Czech Republic

DAIKIN EUROPE N.V.

Zandvoordestraat 300, B-8400 Oostende, Belgium

Copyright 2013 Daikin

